



GOVERNO DO ESTADO DE MATO GROSSO DO SUL
CONSELHO GESTOR DE PARCERIA PÚBLICO-PRIVADA - CGPPP
EMPRESA DE SANEAMENTO DE MATO GROSSO DO SUL S.A. - SANESUL



CADERNO 2 - MODELAGEM TÉCNICA

Estudos de Engenharia, Ambiental e Social

ITEM 8 - PLANO DE MITIGAÇÃO E GESTÃO DOS IMPACTOS AMBIENTAIS

Parte A (Volume 2 ao 15)

REV. 01 - Entrega Final



AEGEA

Procedimento de Manifestação de Interesse
Março 2017



GOVERNO DO ESTADO DE MATO GROSSO DO SUL
CONSELHO GESTOR DE PARCERIA PÚBLICO-PRIVADA - CGPPP
EMPRESA DE SANEAMENTO DE MATO GROSSO DO SUL S.A. - SANESUL



CADERNO 2 - MODELAGEM TÉCNICA
Estudos de Engenharia, Ambiental e Social

ITEM 8 - PLANO DE MITIGAÇÃO E GESTÃO DOS IMPACTOS AMBIENTAIS
Volume 2 - Água Clara

REV. 01 - Entrega Final



Procedimento de Manifestação de Interesse
Março 2017

SUMÁRIO

APRESENTAÇÃO.....	6
1. DIAGNÓSTICO AMBIENTAL.....	7
1.1 Diagnóstico Ambiental das Unidades Operacionais Existentes.....	7
1.2 Diagnóstico Ambiental das Unidades Operacionais Projetadas	8
1.2.1 ETE Água Clara Projetada	8
1.2.1.1 Caracterização Geral da Área	8
1.2.1.2 Corpo Hídrico Receptor	10
1.2.1.3 Passivos Ambientais	10
1.2.1.4 Licenciamento Ambiental	10
1.2.1.5 Outorga	11
1.2.1.6 Quadro Síntese - Diagnóstico Ambiental ETE Água Clara Projetada.....	11
1.2.2 Estação Elevatória de Esgoto Bruto - EEEB 001 Projetada	12
1.2.2.1 Caracterização Geral da Área	12
1.2.2.2 Licenciamento Ambiental	12
1.2.2.3 Quadro Síntese - Diagnóstico Ambiental EEEB 001 Projetada.....	13
1.2.3 Estação Elevatória de Esgoto Bruto - EEEB 002 Projetada	14
1.2.3.1 Caracterização Geral da Área	14
1.2.3.2 Passivos Ambientais	15
1.2.3.3 Licenciamento Ambiental	15
1.2.3.4 Quadro Síntese - Diagnóstico Ambiental EEEB 002 Projetada.....	15
1.2.4 Estação Elevatória de Esgoto Bruto - EEEB 003 Projetada	16
1.2.4.1 Caracterização Geral da Área	16
1.2.4.2 Passivos Ambientais	17
1.2.4.3 Licenciamento Ambiental	17
1.2.4.4 Quadro Síntese - Diagnóstico Ambiental EEEB 003 Projetada.....	17
1.2.5 Estação Elevatória de Esgoto Bruto - EEEB 004 Projetada	18
1.2.5.1 Caracterização Geral da Área	18
1.2.5.2 Licenciamento Ambiental	19
1.2.5.3 Quadro Síntese - Diagnóstico Ambiental EEEB 004 Projetada.....	19
1.2.6 Estação Elevatória de Esgoto Bruto - EEEB 005 Projetada	20
1.2.6.1 Caracterização Geral da Área	20

1.2.6.2 Licenciamento Ambiental	20
1.2.6.3 Quadro Síntese - Diagnóstico Ambiental EEEB 005 Projetada	20
1.2.7 Estação Elevatória de Esgoto Bruto - EEEB 006 Projetada	21
1.2.7.1 Caracterização Geral da Área	21
1.2.7.2 Licenciamento Ambiental	22
1.2.7.3 Quadro Síntese - Diagnóstico Ambiental EEEB 006 Projetada	22
1.2.8 Estação Elevatória de Esgoto Bruto - EEEB 007 Projetada	23
1.2.8.1 Caracterização Geral da Área	23
1.2.8.2 Licenciamento Ambiental	24
1.2.8.3 Quadro Síntese - Diagnóstico Ambiental EEEB 007 Projetada	24
1.2.9 Estação Elevatória de Esgoto Bruto - EEEB 008 Projetada	25
1.2.9.1 Caracterização Geral da Área	25
1.2.9.2 Licenciamento Ambiental	25
1.2.9.3 Quadro Síntese - Diagnóstico Ambiental EEEB 008 Projetada	25
2. PROGNÓSTICO AMBIENTAL	27

LISTA DE QUADROS

Quadro 1: Quadro Síntese do Diagnóstico Ambiental ETE Água Clara Projetada, Água Clara, MS.	12
Quadro 2: Quadro Síntese do Diagnóstico Ambiental da EEEB 001 Projetada, Água Clara, MS.	13
Quadro 3: Quadro Síntese do Diagnóstico Ambiental da EEEB 002 Projetada, Água Clara, MS.	16
Quadro 4: Quadro Síntese do Diagnóstico Ambiental da EEEB 003 Projetada, Água Clara, MS.	18
Quadro 5: Quadro Síntese do Diagnóstico Ambiental da EEEB 004 Projetada, Água Clara, MS.	19
Quadro 6: Quadro Síntese do Diagnóstico Ambiental da EEEB 005 Projetada, Água Clara, MS.	21
Quadro 7: Quadro Síntese do Diagnóstico Ambiental da EEEB 006 Projetada, Água Clara, MS.	23
Quadro 8: Quadro Síntese do Diagnóstico Ambiental da EEEB 007 Projetada, Água Clara, MS.	24
Quadro 9: Quadro Síntese do Diagnóstico Ambiental da EEEB 008 Projetada, Água Clara, MS.	26
Quadro 10: Prognóstico Ambiental Água Clara, MS	28

LISTA DE FIGURAS

Figura 1: Localização das Unidades Operacionais existentes e projetadas na cidade de Água Clara, MS.....	7
Figura 2: Vista da área pretendida para a ETE Água Clara Projetada, Água Clara, MS.	8
Figura 3: Vista da área pretendida para a ETE Água Clara Projetada e entorno, Água Clara, MS.	9
Figura 4: SISLA da ETE Água Clara Projetada (IMASUL, 2017).	10
Figura 5: Área prevista para implantação da EEEB 002 Projetada, Água Clara, MS.	14
Figura 6: Área prevista para implantação da EEEB 003 Projetada, Água Clara, MS.	16

APRESENTAÇÃO

A AEGEA apresenta através deste documento o Plano de Mitigação e Gestão dos Impactos Ambientais das Estações de Tratamento de Esgotos e Estações Elevatórias de Esgotos de **Água Clara / MS**, em cumprimento ao escopo do **PROCEDIMENTO DE MANIFESTAÇÃO DE INTERESSE - PMI Nº 01/2016** da EMPRESA DE SANEAMENTO DE MATO GROSSO DO SUL - SANESUL.

Este Plano tem como finalidade apresentar o diagnóstico e o prognóstico ambiental das unidades operacionais e da solução adotada, apontando os principais aspectos geradores de impactos ambientais, a situação com relação ao licenciamento ambiental e outorga, bem como as ações necessárias para a mitigação dos impactos que envolvem, entre outras iniciativas, a implantação de programas de Educação Ambiental e de Monitoramento e Gestão Ambiental.

1. DIAGNÓSTICO AMBIENTAL

A cidade de Água Clara não possui Sistema de Esgotamento Sanitário (SES), porém possui locais selecionados para a implantação de uma Estação de Tratamento de Esgotos (ETE) e oito Estações Elevatórias de Esgoto Bruto (EEEB) projetadas (Figura 1).



Figura 1: Localização das Unidades Operacionais existentes e projetadas na cidade de Água Clara, MS.

1.1 Diagnóstico Ambiental das Unidades Operacionais Existentes

Não há Unidades Operacionais existentes na cidade de Água Clara.

1.2 Diagnóstico Ambiental das Unidades Operacionais Projetadas

1.2.1 ETE Água Clara Projetada

1.2.1.1 Caracterização Geral da Área

A ETE Água Clara Projetada será implantada nas coordenadas geográficas UTM (22 K) 305. 914 E / 7.737.235 S, distante 820 m do corpo receptor. A área é recoberta por gramíneas de pastagem e algumas árvores nativas esparsas (Figuras 2 e 3).



Figura 2: Vista da área pretendida para a ETE Água Clara Projetada, Água Clara, MS.



Figura 3: Vista da área pretendida para a ETE Água Clara Projetada e entorno, Água Clara, MS.

A ETE Água Clara Projetada, de acordo com o Sistema Interativo de Suporte ao Licenciamento Ambiental (SISLA) de MS, não se sobrepõe a nenhuma Unidade de Conservação, Terras Indígenas, Áreas de Perambulação, Quilombolas e Assentamentos Rurais (Figura 4).

A ETE Água Clara Projetada está sobreposta à Área Prioritária para a Conservação, Uso Sustentável e Repartição dos Benefícios da Biodiversidade Brasileira Ce-054, denominada Rio Verde, de importância muito alta e prioridade extremamente alta (MMA, 2007); porém, esta sobreposição não acarreta, no momento, restrições ambientais para sua localização. A ETE Água Clara Projetada não estará sobreposta a Cavidades Naturais Subterrâneas (MMA, 2016) nem a Sítios Arqueológicos (IPHAN, 2016).

A área não é objeto de processos minerários.

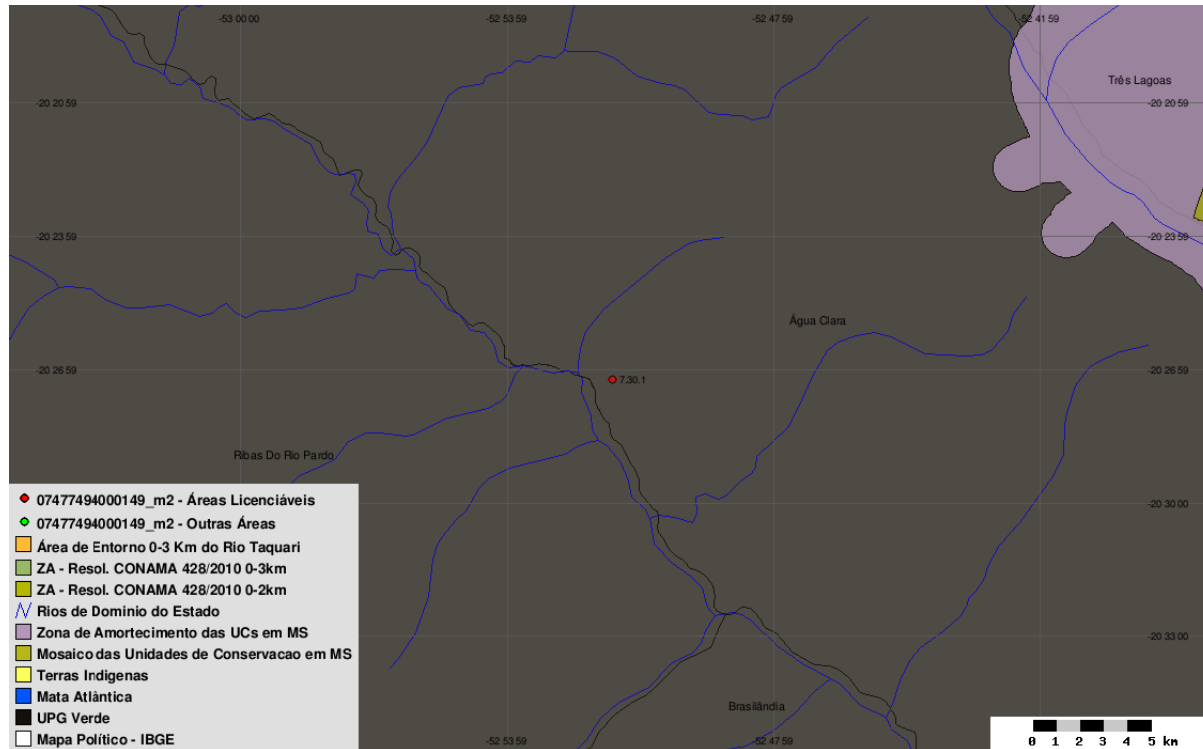


Figura 4: SISLA da ETE Água Clara Projetada (IMASUL, 2017).

1.2.1.2 Corpo Hídrico Receptor

O corpo hídrico receptor dos efluentes da ETE Água Clara Projetada é o Rio Verde enquadrado como Corpo de Água Doce de Classe 2. Nesta classificação, as águas que podem ser destinadas ao abastecimento para consumo humano, após tratamento convencional, à proteção das comunidades aquáticas, à recreação de contato primário, tais como natação, esqui aquático e mergulho, à irrigação de hortaliças, plantas frutíferas e de parques, jardins, campos de esporte e lazer, com os quais o público possa vir a ter contato direto, à aquicultura e à atividade de pesca (CONAMA nº 357/2005).

1.2.1.3 Passivos Ambientais

Não foram identificados passivos ambientais decorrentes de erosão na área da ETE Água Clara Projetada.

1.2.1.4 Licenciamento Ambiental

Não possui informação no Relatório Técnico nº 16/2016/Geman/Deman/Sanesul.

1.2.1.5 Outorga

Não possui informação no Relatório Técnico nº 16/2016/Geman/Deman/Sanesul.

1.2.1.6 Quadro Síntese - Diagnóstico Ambiental ETE Água Clara Projetada

Dados Gerais	
Município	Água Clara
ETE	Água Clara
Coordenadas geográficas (UTM)	(22 K) 305. 914 E / 7.737.235 S
Zona	Rural
Implantação de infraestrutura	Sim
ETE	
Condição	Projetada
Tipo de tratamento	UASB + Lagoa Facultativa + Lagoa de Maturação
Hidrografia	
Bacia Hidrográfica	Paraná
Sub-bacia Hidrográfica	Rio Verde
Corpo receptor	Rio Verde
Classificação corpo receptor (CONAMA/CECA)	2
Coordenadas geográficas do emissário (UTM)	(22 K) 305.266 E / 7.736.718 S
Aspectos Ambientais	
Infraestrutura na APP	Não
Vegetação interna	Árvores esparsas
Cortina Arbórea	Não
Bioma	Cerrado
Processos minerários	Não
Passivos Ambientais	
Erosão	Não
Alagamento	Não
Licenças Ambientais	
Tipo	Não possui informação no Relatório Técnico nº 16/2016/Geman/Deman/Sanesul
Validade	Não possui informação no Relatório Técnico nº 16/2016/Geman/Deman/Sanesul
Outorga	
Outorga efluente	Não possui informação no Relatório Técnico nº 16/2016/Geman/Deman/Sanesul

Outorga preventiva	Não possui informação no Relatório Técnico nº 16/2016/Geman/Deman/Sanesul
Unidades de Conservação e Áreas Prioritárias para a Conservação	
Sobreposição com UC	Não
Sobreposição com Zona Amortecimento/UC	Não
Sobreposição com Área Prioritária Conservação	Sim, Ce-054
Terras Indígenas, Quilombolas, Assentamentos Rurais	
Sobreposição Terras Indígenas	Não
Sobreposição com Zona de Perambulação	Não
Sobreposição com Quilombola	Não
Sobreposição com Assentamentos Rurais	Não

Fonte: IMASUL, SANESUL, FUNAI, ANA, DNPM, PERH-MS, CONAMA, CECA-MS, MMA, IPHAN, INCRA

Quadro 1: Quadro Síntese do Diagnóstico Ambiental ETE Água Clara Projetada, Água Clara, MS.

1.2.2 Estação Elevatória de Esgoto Bruto - EEEB 001 Projetada

1.2.2.1 Caracterização Geral da Área

A EEEB 001 Projetada, elevatória com função de recalque do esgoto bruto para a ETE Água Clara Projetada, será implantada no encontro da Rua Oito de Fevereiro com a Avenida Noroeste, coordenadas geográficas UTM (22 K) 304.353 E / 7.737.714 S.

A EEEB 001 Projetada, de acordo com o Sistema Interativo de Suporte ao Licenciamento Ambiental (SISLA) de MS, não se sobrepõe a nenhuma Unidade de Conservação ou Zonas de Amortecimento, nem a Terras Indígenas, Áreas de Perambulação, Quilombolas e Assentamentos Rurais.

A EEEB 001 Projetada estará sobreposta à Área Prioritária para a Conservação, Uso Sustentável e Repartição dos Benefícios da Biodiversidade Brasileira Ce-054, denominada Rio Verde, de importância muito alta e prioridade extremamente alta (MMA, 2007); porém, esta sobreposição não acarreta, no momento, restrições ambientais para sua localização. A EEEB 001 Projetada não estará sobreposta a Cavidades Naturais Subterrâneas (MMA, 2016) nem a Sítios Arqueológicos (IPHAN, 2016).

A área não é objeto de processos minerários.

1.2.2.2 Licenciamento Ambiental

Não possui informação no Relatório Técnico nº 16/2016/Geman/Deman/Sanesul.

1.2.2.3 Quadro Síntese - Diagnóstico Ambiental EEEB 001 Projetada

Dados Gerais	
Município	Água Clara
EEEB	001
Coordenadas geográficas (UTM)	(22 K) 304.353 E / 7.737.714 S
Zona	Urbana
EEEB	
Condição	Projetada
Hidrografia	
Bacia Hidrográfica	Paraná
Sub-bacia Hidrográfica	Rio Pardo
Aspectos Ambientais	
Infraestrutura na APP	Não
Bioma	Cerrado
Processos minerários	Não
Cavidades naturais subterrâneas	Não
Sítios arqueológicos	Não
Licenças Ambientais	
Tipo	Não possui informação no Relatório Técnico nº 16/2016/Geman/Deman/Sanesul
Validade	Não possui informação no Relatório Técnico nº 16/2016/Geman/Deman/Sanesul
Unidades de Conservação e Áreas Prioritárias para a Conservação	
Sobreposição com UC	Não
Sobreposição com Zona Amortecimento/UC	Não
Sobreposição com Área Prioritária Conservação	Sim, Ce-054
Terras Indígenas, Quilombolas, Assentamentos Rurais	
Sobreposição Terras Indígenas	Não
Sobreposição com Zona de Perambulação	Não
Sobreposição com Quilombola	Não
Sobreposição com Assentamentos Rurais	Não

Fonte: IMASUL, SANESUL, FUNAI, ANA, DNPM, PERH-MS, CONAMA, CECA-MS, MMA, IPHAN, INCRA

Quadro 2: Quadro Síntese do Diagnóstico Ambiental da EEEB 001 Projetada, Água Clara, MS.

1.2.3 Estação Elevatória de Esgoto Bruto - EEEB 002 Projetada

1.2.3.1 Caracterização Geral da Área

A EEEB 002 Projetada, elevatória com função de recalque do esgoto bruto para a EEEB 001 Projetada, será implantada na Avenida Júlio Maia s/n (Rodovia BR-262), coordenadas geográficas UTM (22 K) 302.709 E / 7.738.403 S (Figura 5).



Figura 5: Área prevista para implantação da EEEB 002 Projetada, Água Clara, MS.

A EEEB 002 Projetada, de acordo com o Sistema Interativo de Suporte ao Licenciamento Ambiental (SISLA) de MS, não se sobrepõe a nenhuma Unidade de Conservação ou Zonas de Amortecimento, nem a Terras Indígenas, Áreas de Perambulação, Quilombolas e Assentamentos Rurais.

A EEEB 002 Projetada estará sobreposta à Área Prioritária para a Conservação, Uso Sustentável e Repartição dos Benefícios da Biodiversidade Brasileira Ce-054, denominada Rio Verde, de importância muito alta e prioridade extremamente alta (MMA, 2007); porém, esta sobreposição não acarreta, no momento, restrições ambientais para sua localização. A EEEB 002 Projetada não estará sobreposta a Cavidades Naturais Subterrâneas (MMA, 2016) nem a Sítios Arqueológicos (IPHAN, 2016).

A área não é objeto de processos minerários.

1.2.3.2 Passivos Ambientais

Não foram identificados passivos ambientais decorrentes de erosão na área da EEEB.

1.2.3.3 Licenciamento Ambiental

Não possui informação no Relatório Técnico nº 16/2016/Geman/Deman/Sanesul.

1.2.3.4 Quadro Síntese - Diagnóstico Ambiental EEEB 002 Projetada

Dados Gerais	
Município	Água Clara
EEEB	002
Coordenadas geográficas (UTM)	(22 K) 302.709 E / 7.738.403 S
Zona	Urbana
EEEB	
Condição	Projetada
Hidrografia	
Bacia Hidrográfica	Paraná
Sub-bacia Hidrográfica	Rio Pardo
Aspectos Ambientais	
Infraestrutura na APP	Não
Bioma	Cerrado
Processos minerários	Não
Cavidades naturais subterrâneas	Não
Sítios arqueológicos	Não
Passivos Ambientais	
Erosão	Não
Alagamento	Não
Licenças Ambientais	
Tipo	Não possui informação no Relatório Técnico nº 16/2016/Geman/Deman/Sanesul
Validade	Não possui informação no Relatório Técnico nº 16/2016/Geman/Deman/Sanesul
Unidades de Conservação e Áreas Prioritárias para a Conservação	
Sobreposição com UC	Não
Sobreposição com Zona Amortecimento/UC	Não
Sobreposição com Área Prioritária Conservação	Sim, Ce-054
Terras Indígenas, Quilombolas, Assentamentos Rurais	
Sobreposição Terras Indígenas	Não

Sobreposição com Zona de Perambulação	Não
Sobreposição com Quilombola	Não
Sobreposição com Assentamentos Rurais	Não

Fonte: IMASUL, SANESUL, FUNAI, ANA, DNPM, PERH-MS, CONAMA, CECA-MS, MMA, IPHAN, INCRA

Quadro 3: Quadro Síntese do Diagnóstico Ambiental da EEEB 002 Projetada, Água Clara, MS.

1.2.4 Estação Elevatória de Esgoto Bruto - EEEB 003 Projetada

1.2.4.1 Caracterização Geral da Área

A EEEB 003 Projetada, elevatória com função de recalque do esgoto bruto para a EEEB 001 Projetada, será implantada na esquina da Rua Projetada 01 com a Rua A, coordenadas geográficas UTM (22 K) 302.403 E / 7.739.274 S (Figura 6).



Figura 6: Área prevista para implantação da EEEB 003 Projetada, Água Clara, MS.

A EEEB 003 Projetada, de acordo com o Sistema Interativo de Suporte ao Licenciamento Ambiental (SISLA) de MS, não se sobrepõe a nenhuma Unidade de Conservação ou Zonas de Amortecimento, nem a Terras Indígenas, Áreas de Perambulação, Quilombolas e Assentamentos Rurais.

A EEEB 003 Projetada estará sobreposta à Área Prioritária para a Conservação, Uso Sustentável e Repartição dos Benefícios da Biodiversidade Brasileira Ce-054, denominada Rio Verde, de importância muito alta e prioridade extremamente alta (MMA, 2007); porém, esta sobreposição não acarreta, no momento, restrições ambientais para sua localização. A EEEB 003 Projetada não estará sobreposta a

Cavidades Naturais Subterrâneas (MMA, 2016) nem a Sítios Arqueológicos (IPHAN, 2016).

A área não é objeto de processos minerários.

1.2.4.2 Passivos Ambientais

Não foram identificados passivos ambientais decorrentes de erosão na área da EEEB.

1.2.4.3 Licenciamento Ambiental

Não possui informação no Relatório Técnico nº 16/2016/Geman/Deman/Sanesul.

1.2.4.4 Quadro Síntese - Diagnóstico Ambiental EEEB 003 Projetada

Dados Gerais	
Município	Água Clara
EEEB	003
Coordenadas geográficas (UTM)	(22 K) 302.392 E / 7.739.209 S
Zona	Urbana
EEEB	
Condição	Projetada
Hidrografia	
Bacia Hidrográfica	Paraná
Sub-bacia Hidrográfica	Rio Pardo
Aspectos Ambientais	
Infraestrutura na APP	Não
Bioma	Cerrado
Processos minerários	Não
Cavidades naturais subterrâneas	Não
Sítios arqueológicos	Não
Passivos Ambientais	
Erosão	Não
Alagamento	Não
Licenças Ambientais	
Tipo	Não possui informação no Relatório Técnico nº 16/2016/Geman/Deman/Sanesul
Validade	Não possui informação no Relatório Técnico nº 16/2016/Geman/Deman/Sanesul
Unidades de Conservação e Áreas Prioritárias para a Conservação	

Sobreposição com UC	Não
Sobreposição com Zona Amortecimento/UC	Não
Sobreposição com Área Prioritária Conservação	Sim, Ce-054
Terras Indígenas, Quilombolas, Assentamentos Rurais	
Sobreposição Terras Indígenas	Não
Sobreposição com Zona de Perambulação	Não
Sobreposição com Quilombola	Não
Sobreposição com Assentamentos Rurais	Não

Fonte: IMASUL, SANESUL, FUNAI, ANA, DNPM, PERH-MS, CONAMA, CECA-MS, MMA, IPHAN, INCRA

Quadro 4: Quadro Síntese do Diagnóstico Ambiental da EEEB 003 Projetada, Água Clara, MS.

1.2.5 Estação Elevatória de Esgoto Bruto - EEEB 004 Projetada

1.2.5.1 Caracterização Geral da Área

A EEEB 004 Projetada, elevatória com função de recalque do esgoto bruto para a EEEB 001 Projetada, será implantada na Rua das Indústrias, coordenadas geográficas UTM (22 K) 303.076 E / 7.738.828 S.

A EEEB 004 Projetada, de acordo com o Sistema Interativo de Suporte ao Licenciamento Ambiental (SISLA) de MS, não se sobrepõe a nenhuma Unidade de Conservação ou Zonas de Amortecimento, nem a Terras Indígenas, Áreas de Perambulação, Quilombolas e Assentamentos Rurais.

A EEEB 004 Projetada estará sobreposta à Área Prioritária para a Conservação, Uso Sustentável e Repartição dos Benefícios da Biodiversidade Brasileira Ce-054, denominada Rio Verde, de importância muito alta e prioridade extremamente alta (MMA, 2007); porém, esta sobreposição não acarreta, no momento, restrições ambientais para sua localização. A EEEB 004 Projetada não estará sobreposta a Cavidades Naturais Subterrâneas (MMA, 2016) nem a Sítios Arqueológicos (IPHAN, 2016).

A área não é objeto de processos minerários.

1.2.5.2 Licenciamento Ambiental

Não possui informação no Relatório Técnico nº 16/2016/Geman/Deman/Sanesul.

1.2.5.3 Quadro Síntese - Diagnóstico Ambiental EEEB 004 Projetada

Dados Gerais	
Município	Água Clara
EEEB	004
Coordenadas geográficas (UTM)	(22 K) 303.012 E / 7.738.826 S
Zona	Urbana
EEEB	
Condição	Projetada
Hidrografia	
Bacia Hidrográfica	Paraná
Sub-bacia Hidrográfica	Rio Pardo
Aspectos Ambientais	
Infraestrutura na APP	Não
Bioma	Cerrado
Processos minerários	Não
Cavidades naturais subterrâneas	Não
Sítios arqueológicos	Não
Licenças Ambientais	
Tipo	Não possui informação no Relatório Técnico nº 16/2016/Geman/Deman/Sanesul
Validade	Não possui informação no Relatório Técnico nº 16/2016/Geman/Deman/Sanesul
Unidades de Conservação e Áreas Prioritárias para a Conservação	
Sobreposição com UC	Não
Sobreposição com Zona Amortecimento/UC	Não
Sobreposição com Área Prioritária Conservação	Sim, Ce-054
Terras Indígenas, Quilombolas, Assentamentos Rurais	
Sobreposição Terras Indígenas	Não
Sobreposição com Zona de Perambulação	Não
Sobreposição com Quilombola	Não
Sobreposição com Assentamentos Rurais	Não

Fonte: IMASUL, SANESUL, FUNAI, ANA, DNPM, PERH-MS, CONAMA, CECA-MS, MMA, IPHAN, INCRA

Quadro 5: Quadro Síntese do Diagnóstico Ambiental da EEEB 004 Projetada, Água Clara, MS.

1.2.6 Estação Elevatória de Esgoto Bruto - EEEB 005 Projetada

1.2.6.1 Caracterização Geral da Área

A EEEB 005 Projetada, elevatória com função de recalque do esgoto bruto para a EEEB 001 Projetada, será implantada na Rua Carmen Alves da Fonseca, coordenadas geográficas UTM (22 K) 303.072 E / 7.739.274 S.

A EEEB 005 Projetada, de acordo com o Sistema Interativo de Suporte ao Licenciamento Ambiental (SISLA) de MS, não se sobrepõe a nenhuma Unidade de Conservação ou Zonas de Amortecimento, nem a Terras Indígenas, Áreas de Perambulação, Quilombolas e Assentamentos Rurais.

A EEEB 005 Projetada estará sobreposta à Área Prioritária para a Conservação, Uso Sustentável e Repartição dos Benefícios da Biodiversidade Brasileira Ce-054, denominada Rio Verde, de importância muito alta e prioridade extremamente alta (MMA, 2007); porém, esta sobreposição não acarreta, no momento, restrições ambientais para sua localização. A EEEB 005 Projetada não estará sobreposta a Cavidades Naturais Subterrâneas (MMA, 2016) nem a Sítios Arqueológicos (IPHAN, 2016).

A área não é objeto de processos minerários.

1.2.6.2 Licenciamento Ambiental

Não possui informação no Relatório Técnico nº 16/2016/Geman/Deman/Sanesul.

1.2.6.3 Quadro Síntese - Diagnóstico Ambiental EEEB 005 Projetada

Dados Gerais	
Município	Água Clara
EEEB	005
Coordenadas geográficas (UTM)	(22 K) 303.072 E / 7.739.274 S
Zona	Urbana
EEEB	
Condição	Projetada

Hidrografia	
Bacia Hidrográfica	Paraná
Sub-bacia Hidrográfica	Rio Pardo
Aspectos Ambientais	
Infraestrutura na APP	Não
Bioma	Cerrado
Processos minerários	Não
Cavidades naturais subterrâneas	Não
Sítios arqueológicos	Não
Licenças Ambientais	
Tipo	Não possui informação no Relatório Técnico nº 16/2016/Geman/Deman/Sanesul
Validade	Não possui informação no Relatório Técnico nº 16/2016/Geman/Deman/Sanesul
Unidades de Conservação e Áreas Prioritárias para a Conservação	
Sobreposição com UC	Não
Sobreposição com Zona Amortecimento/UC	Não
Sobreposição com Área Prioritária Conservação	Sim, Ce-054
Terras Indígenas, Quilombolas, Assentamentos Rurais	
Sobreposição Terras Indígenas	Não
Sobreposição com Zona de Perambulação	Não
Sobreposição com Quilombola	Não
Sobreposição com Assentamentos Rurais	Não

Fonte: IMASUL, SANESUL, FUNAI, ANA, DNPM, PERH-MS, CONAMA, CECA-MS, MMA, IPHAN, INCRA

Quadro 6: Quadro Síntese do Diagnóstico Ambiental da EEEB 005 Projetada, Água Clara, MS.

1.2.7 Estação Elevatória de Esgoto Bruto - EEEB 006 Projetada

1.2.7.1 Caracterização Geral da Área

A EEEB 006 Projetada, elevatória com função de recalque do esgoto bruto para a EEEB 001 Projetada, será implantada na esquina da Avenida Benevenuto Otoni com a Rua Maria Teixeira da Silva, coordenadas geográficas UTM (22 K) (22 K) 304.044 E / 7.739.215 S.

A EEEB 006 Projetada, de acordo com o Sistema Interativo de Suporte ao Licenciamento Ambiental (SISLA) de MS, não se sobrepõe a nenhuma Unidade de Conservação ou Zonas de Amortecimento, nem a Terras Indígenas, Áreas de Perambulação, Quilombolas e Assentamentos Rurais.

A EEEB 06 Projetada estará sobreposta à Área Prioritária para a Conservação, Uso Sustentável e Repartição dos Benefícios da Biodiversidade Brasileira Ce-054,

denominada Rio Verde, de importância muito alta e prioridade extremamente alta (MMA, 2007); porém, esta sobreposição não acarreta, no momento, restrições ambientais para sua localização. A EEEB 006 Projetada não estará sobreposta a Cavidades Naturais Subterrâneas (MMA, 2016) nem a Sítios Arqueológicos (IPHAN, 2016).

A área não é objeto de processos minerários.

1.2.7.2 Licenciamento Ambiental

Não possui informação no Relatório Técnico nº 16/2016/Geman/Deman/Sanesul.

1.2.7.3 Quadro Síntese - Diagnóstico Ambiental EEEB 006 Projetada

Dados Gerais	
Município	Água Clara
EEEB	006
Coordenadas geográficas (UTM)	(22 K) 304.044 E / 7.739.215 S
Zona	Urbana
EEEB	
Condição	Projetada
Hidrografia	
Bacia Hidrográfica	Paraná
Sub-bacia Hidrográfica	Rio Pardo
Aspectos Ambientais	
Infraestrutura na APP	Não
Bioma	Cerrado
Processos minerários	Não
Cavidades naturais subterrâneas	Não
Sítios arqueológicos	Não
Licenças Ambientais	
Tipo	Não possui informação no Relatório Técnico nº 16/2016/Geman/Deman/Sanesul
Validade	Não possui informação no Relatório Técnico nº 16/2016/Geman/Deman/Sanesul
Unidades de Conservação e Áreas Prioritárias para a Conservação	
Sobreposição com UC	Não
Sobreposição com Zona Amortecimento/UC	Não
Sobreposição com Área Prioritária Conservação	Sim, Ce-054
Terras Indígenas, Quilombolas, Assentamentos Rurais	
Sobreposição Terras Indígenas	Não

Sobreposição com Zona de Perambulação	Não
Sobreposição com Quilombola	Não
Sobreposição com Assentamentos Rurais	Não

Fonte: IMASUL, SANESUL, FUNAI, ANA, DNPM, PERH-MS, CONAMA, CECA-MS, MMA, IPHAN, INCRA

Quadro 7: Quadro Síntese do Diagnóstico Ambiental da EEEB 006 Projetada, Água Clara, MS.

1.2.8 Estação Elevatória de Esgoto Bruto - EEEB 007 Projetada

1.2.8.1 Caracterização Geral da Área

A EEEB 007 Projetada, elevatória com função de recalque do esgoto bruto para a EEEB 001 Projetada, será implantada no final da Rua Monteiro Lobato, coordenadas geográficas UTM (22 K) 305.054 E / 7.739.155 S.

A EEEB 007 Projetada, de acordo com o Sistema Interativo de Suporte ao Licenciamento Ambiental (SISLA) de MS, não se sobrepõe a nenhuma Unidade de Conservação ou Zonas de Amortecimento, nem a Terras Indígenas, Áreas de Perambulação, Quilombolas e Assentamentos Rurais.

A EEEB 007 Projetada estará sobreposta à Área Prioritária para a Conservação, Uso Sustentável e Repartição dos Benefícios da Biodiversidade Brasileira Ce-054, denominada Rio Verde, de importância muito alta e prioridade extremamente alta (MMA, 2007); porém, esta sobreposição não acarreta, no momento, restrições ambientais para sua localização. A EEEB 007 Projetada não estará sobreposta a Cavidades Naturais Subterrâneas (MMA, 2016) nem a Sítios Arqueológicos (IPHAN, 2016).

A área não é objeto de processos minerários.

1.2.8.2 Licenciamento Ambiental

Não possui informação no Relatório Técnico nº 16/2016/Geman/Deman/Sanesul.

1.2.8.3 Quadro Síntese - Diagnóstico Ambiental EEEB 007 Projetada

Dados Gerais	
Município	Água Clara
EEEB	007
Coordenadas geográficas (UTM)	(22 K) 305.054 E / 7.739.155 S
Zona	Urbana
EEEB	
Condição	Projetada
Hidrografia	
Bacia Hidrográfica	Paraná
Sub-bacia Hidrográfica	Rio Pardo
Aspectos Ambientais	
Infraestrutura na APP	Não
Bioma	Cerrado
Processos minerários	Não
Cavidades naturais subterrâneas	Não
Sítios arqueológicos	Não
Licenças Ambientais	
Tipo	Não possui informação no Relatório Técnico nº 16/2016/Geman/Deman/Sanesul
Validade	Não possui informação no Relatório Técnico nº 16/2016/Geman/Deman/Sanesul
Unidades de Conservação e Áreas Prioritárias para a Conservação	
Sobreposição com UC	Não
Sobreposição com Zona Amortecimento/UC	Não
Sobreposição com Área Prioritária Conservação	Sim, Ce-054
Terras Indígenas, Quilombolas, Assentamentos Rurais	
Sobreposição Terras Indígenas	Não
Sobreposição com Zona de Perambulação	Não
Sobreposição com Quilombola	Não
Sobreposição com Assentamentos Rurais	Não

Fonte: IMASUL, SANESUL, FUNAI, ANA, DNPM, PERH-MS, CONAMA, CECA-MS, MMA, IPHAN, INCRA

Quadro 8: Quadro Síntese do Diagnóstico Ambiental da EEEB 007 Projetada, Água Clara, MS.

1.2.9 Estação Elevatória de Esgoto Bruto - EEEB 008 Projetada

1.2.9.1 Caracterização Geral da Área

A EEEB 008 Projetada, elevatória com função de recalque do esgoto bruto para a ETE Água Clara Projetada, será implantada na Rua Odinaldo Dutra, nas coordenadas geográficas UTM (22 K) 304.709 E / 7.737.938 S.

A EEEB 008 Projetada, de acordo com o Sistema Interativo de Suporte ao Licenciamento Ambiental (SISLA) de MS, não se sobrepõe a nenhuma Unidade de Conservação ou Zonas de Amortecimento, nem a Terras Indígenas, Áreas de Perambulação, Quilombolas e Assentamentos Rurais.

A EEEB 008 Projetada estará sobreposta à Área Prioritária para a Conservação, Uso Sustentável e Repartição dos Benefícios da Biodiversidade Brasileira Ce-054, denominada Rio Verde, de importância muito alta e prioridade extremamente alta (MMA, 2007); porém, esta sobreposição não acarreta, no momento, restrições ambientais para sua localização. A EEEB 008 Projetada não estará sobreposta a Cavidades Naturais Subterrâneas (MMA, 2016) nem a Sítios Arqueológicos (IPHAN, 2016).

A área não é objeto de processos minerários.

1.2.9.2 Licenciamento Ambiental

Não possui informação no Relatório Técnico nº 16/2016/Geman/Deman/Sanesul.

1.2.9.3 Quadro Síntese - Diagnóstico Ambiental EEEB 008 Projetada

Dados Gerais	
Município	Água Clara
EEEB	008
Coordenadas geográficas (UTM)	(22 K) 304.709 E / 7.737.938 S
Zona	Urbana
EEEB	
Condição	Projetada

Hidrografia	
Bacia Hidrográfica	Paraná
Sub-bacia Hidrográfica	Rio Pardo
Aspectos Ambientais	
Infraestrutura na APP	Não
Bioma	Cerrado
Processos minerários	Não
Cavidades naturais subterrâneas	Não
Sítios arqueológicos	Não
Licenças Ambientais	
Tipo	Não possui informação no Relatório Técnico nº 16/2016/Geman/Deman/Sanesul
Validade	Não possui informação no Relatório Técnico nº 16/2016/Geman/Deman/Sanesul
Unidades de Conservação e Áreas Prioritárias para a Conservação	
Sobreposição com UC	Não
Sobreposição com Zona Amortecimento/UC	Não
Sobreposição com Área Prioritária Conservação	Sim, Ce-054
Terras Indígenas, Quilombolas, Assentamentos Rurais	
Sobreposição Terras Indígenas	Não
Sobreposição com Zona de Perambulação	Não
Sobreposição com Quilombola	Não
Sobreposição com Assentamentos Rurais	Não

Fonte: IMASUL, SANESUL, FUNAI, ANA, DNPM, PERH-MS, CONAMA, CECA-MS, MMA, IPHAN, INCRA

Quadro 9: Quadro Síntese do Diagnóstico Ambiental da EEEB 008 Projetada, Água Clara, MS.

2. PROGNÓSTICO AMBIENTAL

Unidade Operacional	Solução Proposta	Aspectos Gerais	Restrições Ambientais	Passivos Ambientais	Licenciamento Ações necessárias	Roteiro para o Licenciamento	Condicionantes	Outorga
Estações de Tratamento de Esgotos - ETE								
ETE Água Clara Projetada	Implantar infraestrutura completa	Necessidade de implantação de cortina arbórea; Cercamento adequado de toda a área	O efluente deverá atender parâmetros para classe 2 das Resoluções CONAMA nº 357/2005 e 430/2011	Nenhum	Solicitar LP, LI e LO	Ver itens 5.1.1, 5.1.2, 5.1.3 e 5.4 (Item 8 - V 1)	Ver itens 6.1, 6.2 e 6.3 (Item 8 - V 1)	Obter outorga preventiva e solicitar a outorga definitiva Ver item 7 (Item 8 - V 1)
Estações Elevatórias de Esgoto - EEE								
EEEB 001 Projetada	Implantar infraestrutura completa	Nada a destacar	Nenhuma	Nenhum	Solicitar LP e LO	Ver itens 5.2.1, 5.2.2 e 5.4 (Item 8 - V 1)	Ver itens 6.4 e 6.5 (Item 8 - V 1)	Não se aplica
EEEB 002 Projetada	Implantar infraestrutura completa	Nada a destacar	Nenhuma	Nenhum	Solicitar LP e LO	Ver itens 5.2.1, 5.2.2 e 5.4 (Item 8 - V 1)	Ver itens 6.4 e 6.5 (Item 8 - V 1)	Não se aplica
EEEB 003 Projetada	Implantar infraestrutura completa	Nada a destacar	Nenhuma	Nenhum	Solicitar LP e LO	Ver itens 5.2.1, 5.2.2 e 5.4 (Item 8 - V 1)	Ver itens 6.4 e 6.5 (Item 8 - V 1)	Não se aplica
EEEB 004 Projetada	Implantar infraestrutura completa	Nada a destacar	Nenhuma	Nenhum	Solicitar LP e LO	Ver itens 5.2.1, 5.2.2 e 5.4 (Item 8 - V 1)	Ver itens 6.4 e 6.5 (Item 8 - V 1)	Não se aplica

Unidade Operacional	Solução Proposta	Aspectos Gerais	Restrições Ambientais	Passivos Ambientais	Licenciamento Ações necessárias	Roteiro para o Licenciamento	Condicionantes	Outorga
EEEB 005 Projetada	Implantar infraestrutura completa	Nada a destacar	Nenhuma	Nenhum	Solicitar LP e LO	Ver itens 5.2.1, 5.2.2 e 5.4 (Item 8 - V 1)	Ver itens 6.4 e 6.5 (Item 8 - V 1)	Não se aplica
EEEB 006 Projetada	Implantar infraestrutura completa	Nada a destacar	Nenhuma	Nenhum	Solicitar LP e LO	Ver itens 5.2.1, 5.2.2 e 5.4 (Item 8 - V 1)	Ver itens 6.4 e 6.5 (Item 8 - V 1)	Não se aplica
EEEB 007 Projetada	Implantar infraestrutura completa	Nada a destacar	Nenhuma	Nenhum	Solicitar LP e LO	Ver itens 5.2.1, 5.2.2 e 5.4 (Item 8 - V 1)	Ver itens 6.4 e 6.5 (Item 8 - V 1)	Não se aplica
EEEB 008 Projetada	Implantar infraestrutura completa	Nada a destacar	Nenhuma	Nenhum	Solicitar LP e LO	Ver itens 5.2.1, 5.2.2 e 5.4 (Item 8 - V 1)	Ver itens 6.4 e 6.5 (Item 8 - V 1)	Não se aplica

Quadro 10: Prognóstico Ambiental Água Clara, MS

AEGEA

Av. Brig. Faria Lima, 1744 - Cj.71
01451-910 - Jd. Paulistano
São Paulo - SP



Março 2017