



GOVERNO DO ESTADO DE MATO GROSSO DO SUL
CONSELHO GESTOR DE PARCERIA PÚBLICO-PRIVADA - CGPPP
EMPRESA DE SANEAMENTO DE MATO GROSSO DO SUL S.A. - SANESUL



CADERNO 2 - MODELAGEM TÉCNICA

Estudos de Engenharia, Ambiental e Social

ITEM 8 - PLANO DE MITIGAÇÃO E GESTÃO DOS IMPACTOS AMBIENTAIS
Volume 63 - Sete Quedas

REV. 01 - Entrega Final



AEGEA

Procedimento de Manifestação de Interesse
Março 2017

SUMÁRIO

APRESENTAÇÃO.....	6
1. DIAGNÓSTICO AMBIENTAL.....	7
1.1 Diagnóstico Ambiental das Unidades Operacionais Existentes.....	7
1.2 Diagnóstico Ambiental das Unidades Operacionais Projetadas	8
1.2.1 ETE Sete Quedas Projetada	8
1.2.1.1 Caracterização Geral da Área	8
1.2.1.2 Corpo Hídrico Receptor	9
1.2.1.3 Passivos Ambientais	9
1.2.1.4 Licenciamento Ambiental	10
1.2.1.5 Outorga	10
1.2.1.6 Quadro Síntese - Diagnóstico Ambiental ETE Sete Quedas Projetada	10
1.2.2 Estação Elevatória de Esgoto Bruto - EEEB 001 Projetada	11
1.2.2.1 Caracterização Geral da Área	11
1.2.2.2 Passivos Ambientais	12
1.2.2.3 Licenciamento Ambiental	12
1.2.2.4 Quadro Síntese - Diagnóstico Ambiental EEEB 001	12
1.2.3 Estação Elevatória de Esgoto Bruto - EEEB 002 Projetada	13
1.2.3.1 Caracterização Geral da Área	13
1.2.3.2 Passivos Ambientais	14
1.2.3.3 Licenciamento Ambiental	14
1.2.3.4 Quadro Síntese - Diagnóstico Ambiental EEEB 002 Projetada.....	15
1.2.4 Estação Elevatória de Esgoto Bruto - EEEB 003 Projetada	16
1.2.4.1 Caracterização Geral da Área	16
1.2.4.2 Passivos Ambientais	16
1.2.4.3 Licenciamento Ambiental	17
1.2.4.4 Quadro Síntese - Diagnóstico Ambiental EEEB 003 Projetada.....	17
1.2.5 Estação Elevatória de Esgoto Bruto - EEEB 004 Projetada	18
1.2.5.1 Caracterização Geral da Área	18
1.2.5.2 Passivos Ambientais	19
1.2.5.3 Licenciamento Ambiental	19
1.2.5.4 Quadro Síntese - Diagnóstico Ambiental EEEB 004 Projetada.....	19

1.2.6 Estação Elevatória de Esgoto Bruto - EEEB 005 Projetada	20
1.2.6.1 Caracterização Geral da Área	20
1.2.6.2 Passivos Ambientais	21
1.2.6.3 Licenciamento Ambiental	21
1.2.6.4 Quadro Síntese - Diagnóstico Ambiental EEEB 005 Projetada	21
2. PROGNÓSTICO AMBIENTAL	23

LISTA DE QUADROS

Quadro 1: Quadro Síntese do Diagnóstico Ambiental ETE Sete Quedas Projetada, Sete Quedas, MS.....	11
Quadro 2: Quadro Síntese do Diagnóstico Ambiental da EEEB 001 Projetada, Sete Quedas, MS.....	13
Quadro 3: Quadro Síntese do Diagnóstico Ambiental da EEEB 002 Projetada, Sete Quedas, MS.....	15
Quadro 4: Quadro Síntese do Diagnóstico Ambiental da EEEB 003 Projetada, Sete Quedas, MS.....	17
Quadro 5: Quadro Síntese do Diagnóstico Ambiental da EEEB 004 Projetada, Sete Quedas, MS.....	20
Quadro 6: Quadro Síntese do Diagnóstico Ambiental da EEEB 005 Projetada, Sete Quedas, MS.....	22
Quadro 7: Prognóstico Ambiental Sete Quedas, MS.....	24

LISTA DE FIGURAS

Figura 1: Localização das Unidades Operacionais existentes e projetadas na cidade de Sete Quedas, MS.....	7
Figura 2: Vista aérea da área pretendida para a ETE Sete Quedas Projetada e entorno, Sete Quedas, MS.	8
Figura 3: SISLA da ETE Sete Quedas Projetada (IMASUL, 2017).	9
Figura 4: Área prevista para implantação da EEEB 001 Projetada, Sete Quedas, MS.	11
Figura 5: Área prevista para implantação da EEEB 002 Projetada, Sete Quedas, MS.	14
Figura 6: Área prevista para implantação da EEEB 003 Projetada, Sete Quedas, MS.	16
Figura 7: Área prevista para implantação da EEEB 004 Projetada, Sete Quedas, MS.	18
Figura 8: Área prevista para implantação da EEEB 005 Projetada, Sete Quedas, MS.	20

APRESENTAÇÃO

A AEGEA apresenta através deste documento o Plano de Mitigação e Gestão dos Impactos Ambientais das Estações de Tratamento de Esgotos e Estações Elevatórias de Esgotos de **Sete Quedas / MS**, em cumprimento ao escopo do **PROCEDIMENTO DE MANIFESTAÇÃO DE INTERESSE - PMI Nº 01/2016** da EMPRESA DE SANEAMENTO DE MATO GROSSO DO SUL - SANESUL.

Este Plano tem como finalidade apresentar o diagnóstico e o prognóstico ambiental das unidades operacionais e da solução adotada, apontando os principais aspectos geradores de impactos ambientais, a situação com relação ao licenciamento ambiental e outorga, bem como as ações necessárias para a mitigação dos impactos que envolvem, entre outras iniciativas, a implantação de programas de Educação Ambiental e de Monitoramento e Gestão Ambiental.

1. DIAGNÓSTICO AMBIENTAL

A cidade de Sete Quedas não possui Sistema de Esgotamento Sanitário (SES), porém possui áreas selecionadas para a implantação de uma Estação de Tratamento de Esgoto (ETE) e cinco Estações Elevatórias de Esgoto Bruto (EEEB) projetadas (Figura 1).



Figura 1: Localização das Unidades Operacionais existentes e projetadas na cidade de Sete Quedas, MS.

1.1 Diagnóstico Ambiental das Unidades Operacionais Existentes

Não há Unidades Operacionais Existentes na cidade de Sete Quedas.

1.2 Diagnóstico Ambiental das Unidades Operacionais Projetadas

1.2.1 ETE Sete Quedas Projetada

1.2.1.1 Caracterização Geral da Área

A ETE Sete Quedas Projetada será implantada nas coordenadas geográficas UTM (21 K) 697.577 E / 7.347.956 S, distante cerca de 2850 m do corpo receptor. A área é recoberta por gramíneas de pastagem e algumas árvores nativas esparsas (Figura 2).

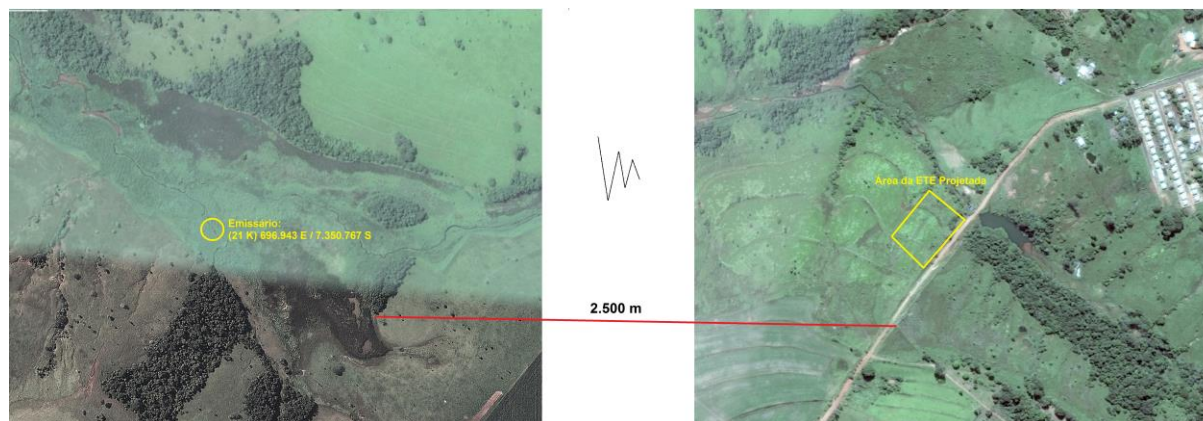


Figura 2: Vista aérea da área pretendida para a ETE Sete Quedas Projetada e entorno, Sete Quedas, MS.

A ETE Sete Quedas Projetada de acordo com o Sistema Interativo de Suporte ao Licenciamento Ambiental (SISLA) de MS, não se sobrepõe a Terras Indígenas, Áreas de Perambulação, Quilombolas e Assentamentos Rurais, porém se sobrepõe à Área de Proteção Ambiental Intermunicipal da Bacia do Rio Iguatemi (APA IBRI) (Figura 3). A ETE Sete Quedas Projetada também não está sobreposta a nenhuma Área Prioritária para a Conservação, Uso Sustentável e Repartição dos Benefícios da Biodiversidade Brasileira (MMA, 2007), Cavidades Naturais Subterrâneas (MMA, 2016) e Sítios Arqueológicos (IPHAN, 2016).

A área não é objeto de processos minerários.

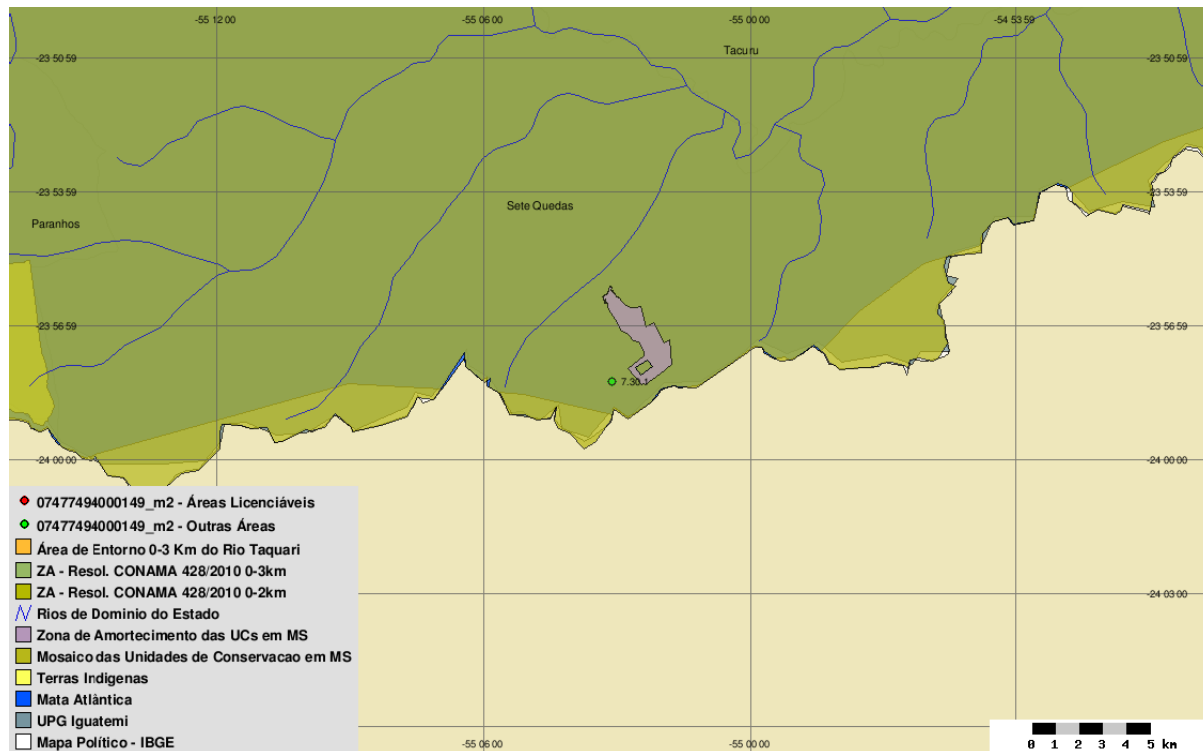


Figura 3: SISLA da ETE Sete Quedas Projetada (IMASUL, 2017).

1.2.1.2 Corpo Hídrico Receptor

O corpo hídrico receptor dos efluentes da ETE Sete Quedas Projetada é o Córrego Forquilha, enquadrado como Corpo de Água Doce de Classe 2. Nesta classificação, as águas que podem ser destinadas ao abastecimento para consumo humano, após tratamento convencional, à proteção das comunidades aquáticas, à recreação de contato primário, tais como natação, esqui aquático e mergulho, à irrigação de hortaliças, plantas frutíferas e de parques, jardins, campos de esporte e lazer, com os quais o público possa vir a ter contato direto, à aquicultura e à atividade de pesca (CONAMA nº 357/2005).

1.2.1.3 Passivos Ambientais

Não foram identificados passivos ambientais decorrentes de erosão na área da ETE Sete Quedas Projetada.

1.2.1.4 Licenciamento Ambiental

Não possui informação no Relatório Técnico nº 16/2016/Geman/Deman/Sanesul.

1.2.1.5 Outorga

Não possui informação no Relatório Técnico nº 16/2016/Geman/Deman/Sanesul.

1.2.1.6 Quadro Síntese - Diagnóstico Ambiental ETE Sete Quedas Projetada

Dados Gerais	
Município	Sete Quedas
ETE	Sete Quedas
Coordenadas geográficas (UTM)	(21 K) 697.577 E / 7.347.956 S
Zona	Urbana
Implantação de infraestrutura	Sim
ETE	
Condição	Projetada
Tipo de tratamento	UASB + FBP + DS
Hidrografia	
Bacia Hidrográfica	Paraná
Sub-bacia Hidrográfica	Rio Iguatemi
Corpo receptor	Córrego Forquilha
Classificação corpo receptor (CONAMA/CECA)	2
Coordenadas geográficas do emissário (UTM)	(21 K) 696.943 E / 7.350.767 S
Aspectos Ambientais	
Infraestrutura na APP	Não
Vegetação interna	Não
Cortina Arbórea	Não
Bioma	Mata Atlântica
Processos minerários	Não
Cavidades naturais subterrâneas	Não
Sítios arqueológicos	Não
Passivos Ambientais	
Erosão	Não
Alagamento	Não
Licenças Ambientais	
Tipo	Não possui informação no Relatório Técnico nº 16/2016/Geman/Deman/Sanesul
Validade	Não possui informação no Relatório Técnico nº 16/2016/Geman/Deman/Sanesul

Outorga	
Outorga efluente	Não possui informação no Relatório Técnico nº 16/2016/Geman/Deman/Sanesul
Outorga preventiva	Não possui informação no Relatório Técnico nº 16/2016/Geman/Deman/Sanesul
Unidades de Conservação e Áreas Prioritárias para a Conservação	
Sobreposição com UC	Sim, APA IBRI
Sobreposição com Zona Amortecimento/UC	Não
Sobreposição com Área Prioritária Conservação	Não
Terras Indígenas, Quilombolas, Assentamentos Rurais	
Sobreposição Terras Indígenas	Não
Sobreposição com Zona de Perambulação	Não
Sobreposição com Quilombola	Não
Sobreposição com Assentamentos Rurais	Não

Fonte: IMASUL, SANESUL, FUNAI, ANA, DNPM, PERH-MS, CONAMA, CECA-MS, MMA, IPHAN, INCRA

Quadro 1: Quadro Síntese do Diagnóstico Ambiental ETE Sete Quedas Projetada, Sete Quedas, MS.

1.2.2 Estação Elevatória de Esgoto Bruto - EEEB 001 Projetada

1.2.2.1 Caracterização Geral da Área

A EEEB 001 Projetada, elevatória com função de recalque do esgoto bruto para a EEEB 002 Projetada, será implantada na Avenida Dom Pedro I, coordenadas geográficas UTM (21 K) 700.949 E / 7.347.977 S (Figura 4).



Figura 4: Área prevista para implantação da EEEB 001 Projetada, Sete Quedas, MS.

A EEEB 001 Projetada, de acordo com o Sistema Interativo de Suporte ao Licenciamento Ambiental (SISLA) de MS, não se sobrepõe a Terras Indígenas, Áreas de Perambulação, Quilombolas e Assentamentos Rurais, porém se sobrepõe à Área de Proteção Ambiental Intermunicipal da Bacia do Rio Iguatemi.

A EEEB 001 Projetada também não está sobreposta a nenhuma Área Prioritária para a Conservação, Uso Sustentável e Repartição dos Benefícios da Biodiversidade Brasileira (MMA, 2007), Cavidades Naturais Subterrâneas (MMA, 2016) e Sítios Arqueológicos (IPHAN, 2016).

A área não é objeto de processos minerários.

1.2.2.2 Passivos Ambientais

Não foram identificados passivos ambientais decorrentes de erosão na área da EEEB 001 Projetada.

1.2.2.3 Licenciamento Ambiental

Não possui informação no Relatório Técnico nº 16/2016/Geman/Deman/Sanesul.

1.2.2.4 Quadro Síntese - Diagnóstico Ambiental EEEB 001

Dados Gerais	
Município	Sete Quedas
EEEB	001
Coordenadas geográficas (UTM)	(21 K) 700.949 E / 7.347.977 S
Zona	Urbana
EEEB	
Condição	Projetada
Hidrografia	
Bacia Hidrográfica	Paraná
Sub-bacia Hidrográfica	Rio Iguatemi
Aspectos Ambientais	
Infraestrutura na APP	Não
Vegetação interna	Não
Cortina Arbórea	Não se aplica
Bioma	Mata Atlântica

Processos minerários	Não
Cavidades naturais subterrâneas	Não
Sítios arqueológicos	Não
Passivos Ambientais	
Erosão	Não
Alagamento	Não
Licenças Ambientais	
Tipo	Não possui informação no Relatório Técnico nº 16/2016/Geman/Deman/Sanesul
Validade	Não possui informação no Relatório Técnico nº 16/2016/Geman/Deman/Sanesul
Unidades de Conservação e Áreas Prioritárias para a Conservação	
Sobreposição com UC	Sim, APA IBRI
Sobreposição com Zona Amortecimento/UC	Não
Sobreposição com Área Prioritária Conservação	Não
Terras Indígenas, Quilombolas, Assentamentos Rurais	
Sobreposição Terras Indígenas	Não
Sobreposição com Zona de Perambulação	Não
Sobreposição com Quilombola	Não
Sobreposição com Assentamentos Rurais	Não

Fonte: IMASUL, SANESUL, FUNAI, ANA, DNPM, PERH-MS, CONAMA, CECA-MS, MMA, IPHAN, INCRA

Quadro 2: Quadro Síntese do Diagnóstico Ambiental da EEEB 001 Projetada, Sete Quedas, MS.

1.2.3 Estação Elevatória de Esgoto Bruto - EEEB 002 Projetada

1.2.3.1 Caracterização Geral da Área

A EEEB 002 Projetada, elevatória com função de recalque do esgoto bruto para a ETE Sete Quedas Projetada, será implantada na Avenida Dom Pedro I, coordenadas geográficas UTM (21 K) 698.825 E / 7.346.890 S (Figura 5).



Figura 5: Área prevista para implantação da EEEB 002 Projetada, Sete Quedas, MS.

A EEEB 002 Projetada, de acordo com o Sistema Interativo de Suporte ao Licenciamento Ambiental (SISLA) de MS, não se sobrepõe a Terras Indígenas, Áreas de Perambulação, Quilombolas e Assentamentos Rurais, porém se sobrepõe à Área de Proteção Ambiental Intermunicipal da Bacia do Rio Iguatemi.

A EEEB 002 Projetada também não está sobreposta a nenhuma Área Prioritária para a Conservação, Uso Sustentável e Repartição dos Benefícios da Biodiversidade Brasileira (MMA, 2007), Cavidades Naturais Subterrâneas (MMA, 2016) e Sítios Arqueológicos (IPHAN, 2016).

A área não é objeto de processos minerários.

1.2.3.2 Passivos Ambientais

Não foram identificados passivos ambientais decorrentes de erosão na área da EEEB 002 Projetada.

1.2.3.3 Licenciamento Ambiental

Não possui informação no Relatório Técnico nº 16/2016/Geman/Deman/Sanesul.

1.2.3.4 Quadro Síntese - Diagnóstico Ambiental EEEB 002 Projetada

Dados Gerais	
Município	Sete Quedas
EEEB	002
Coordenadas geográficas (UTM)	(21 K) 698.825 E / 7.346.890 S
Zona	Urbana
EEEB	
Condição	Projetada
Hidrografia	
Bacia Hidrográfica	Paraná
Sub-bacia Hidrográfica	Rio Iguatemi
Aspectos Ambientais	
Infraestrutura na APP	Não
Vegetação interna	Não
Cortina Arbórea	Não
Bioma	Mata Atlântica
Processos minerários	Não
Cavidades naturais subterrâneas	Não
Sítios arqueológicos	Não
Passivos Ambientais	
Erosão	Não
Alagamento	Não
Licenças Ambientais	
Tipo	Não possui informação no Relatório Técnico nº 16/2016/Geman/Deman/Sanesul
Validade	Não possui informação no Relatório Técnico nº 16/2016/Geman/Deman/Sanesul
Unidades de Conservação e Áreas Prioritárias para a Conservação	
Sobreposição com UC	Sim, APA IBRI
Sobreposição com Zona Amortecimento/UC	Não
Sobreposição com Área Prioritária Conservação	Não
Terras Indígenas, Quilombolas, Assentamentos Rurais	
Sobreposição Terras Indígenas	Não
Sobreposição com Zona de Perambulação	Não
Sobreposição com Quilombola	Não
Sobreposição com Assentamentos Rurais	Não

Fonte: IMASUL, SANESUL, FUNAI, ANA, DNPM, PERH-MS, CONAMA, CECA-MS, MMA, IPHAN, INCRA

Quadro 3: Quadro Síntese do Diagnóstico Ambiental da EEEB 002 Projetada, Sete Quedas, MS.

1.2.4 Estação Elevatória de Esgoto Bruto - EEEB 003 Projetada

1.2.4.1 Caracterização Geral da Área

A EEEB 003 Projetada, elevatória com função de recalque do esgoto bruto para a ETE Sete Quedas Projetada, será implantada próximo ao encontro da Avenida Internacional com a Rua Antônio Rocha da Costa, coordenadas geográficas UTM (21 K) 698.158 E / 7.346.038 S (Figura 6).



Figura 6: Área prevista para implantação da EEEB 003 Projetada, Sete Quedas, MS.

A EEEB 003 Projetada, de acordo com o Sistema Interativo de Suporte ao Licenciamento Ambiental (SISLA) de MS, não se sobrepõe a Terras Indígenas, Áreas de Perambulação, Quilombolas e Assentamentos Rurais, porém se sobrepõe à Área de Proteção Ambiental Intermunicipal da Bacia do Rio Iguatemi.

A EEEB 003 Projetada também não está sobreposta a nenhuma Área Prioritária para a Conservação, Uso Sustentável e Repartição dos Benefícios da Biodiversidade Brasileira (MMA, 2007), Cavidades Naturais Subterrâneas (MMA, 2016) e Sítios Arqueológicos (IPHAN, 2016).

A área não é objeto de processos minerários.

1.2.4.2 Passivos Ambientais

Não foram identificados passivos ambientais decorrentes de erosão na área da EEEB 003 Projetada.

1.2.4.3 Licenciamento Ambiental

Não possui informação no Relatório Técnico nº 16/2016/Geman/Deman/Sanesul.

1.2.4.4 Quadro Síntese - Diagnóstico Ambiental EEEB 003 Projetada

Dados Gerais	
Município	Sete Quedas
EEEB	003
Coordenadas geográficas (UTM)	(21 K) 698.158 E / 7.346.038 S
Zona	Urbana
EEEB	
Condição	Projetada
Hidrografia	
Bacia Hidrográfica	Paraná
Sub-bacia Hidrográfica	Rio Iguatemi
Aspectos Ambientais	
Infraestrutura na APP	Não
Vegetação interna	Não
Cortina Arbórea	Não se aplica
Bioma	Mata Atlântica
Processos minerários	Não
Cavidades naturais subterrâneas	Não
Sítios arqueológicos	Não
Passivos Ambientais	
Erosão	Não
Alagamento	Não
Licenças Ambientais	
Tipo	Não possui informação no Relatório Técnico nº 16/2016/Geman/Deman/Sanesul
Validade	Não possui informação no Relatório Técnico nº 16/2016/Geman/Deman/Sanesul
Unidades de Conservação e Áreas Prioritárias para a Conservação	
Sobreposição com UC	Sim, APA IBRI
Sobreposição com Zona Amortecimento/UC	Não
Sobreposição com Área Prioritária Conservação	Não
Terras Indígenas, Quilombolas, Assentamentos Rurais	
Sobreposição Terras Indígenas	Não
Sobreposição com Zona de Perambulação	Não
Sobreposição com Quilombola	Não
Sobreposição com Assentamentos Rurais	Não

Fonte: IMASUL, SANESUL, FUNAI, ANA, DNPM, PERH-MS, CONAMA, CECA-MS, MMA, IPHAN, INCRA

Quadro 4: Quadro Síntese do Diagnóstico Ambiental da EEEB 003 Projetada, Sete Quedas, MS.

1.2.5 Estação Elevatória de Esgoto Bruto - EEEB 004 Projetada

1.2.5.1 Caracterização Geral da Área

A EEEB 004 Projetada, elevatória com função de recalque do esgoto bruto para a ETE Sete Quedas Projetada, será implantada na Rua Sete de Setembro, na saída norte da cidade, coordenadas geográficas UTM (21 K) 697.851 E / 7.347.736 S (Figura 7).



Figura 7: Área prevista para implantação da EEEB 004 Projetada, Sete Quedas, MS.

A EEEB 004 Projetada, de acordo com o Sistema Interativo de Suporte ao Licenciamento Ambiental (SISLA) de MS, não se sobrepõe a Terras Indígenas, Áreas de Perambulação, Quilombolas e Assentamentos Rurais, porém se sobrepõe à Área de Proteção Ambiental Intermunicipal da Bacia do Rio Iguatemi.

A EEEB 004 Projetada também não está sobreposta a nenhuma Área Prioritária para a Conservação, Uso Sustentável e Repartição dos Benefícios da Biodiversidade Brasileira (MMA, 2007), Cavidades Naturais Subterrâneas (MMA, 2016) e Sítios Arqueológicos (IPHAN, 2016).

A área não é objeto de processos minerários.

1.2.5.2 Passivos Ambientais

Não foram identificados passivos ambientais decorrentes de erosão na área da EEEB 004 Projetada.

1.2.5.3 Licenciamento Ambiental

Não possui informação no Relatório Técnico nº 16/2016/Geman/Deman/Sanesul.

1.2.5.4 Quadro Síntese - Diagnóstico Ambiental EEEB 004 Projetada

Dados Gerais	
Município	Sete Quedas
EEEB	004
Coordenadas geográficas (UTM)	(21 K) 697.851 E / 7.347.736 S
Zona	Urbana
EEEB	
Condição	Projetada
Hidrografia	
Bacia Hidrográfica	Paraná
Sub-bacia Hidrográfica	Rio Iguatemi
Aspectos Ambientais	
Infraestrutura na APP	Não
Vegetação interna	Não
Cortina Arbórea	Não se aplica
Bioma	Mata Atlântica
Processos minerários	Não
Cavidades naturais subterrâneas	Não
Sítios arqueológicos	Não
Passivos Ambientais	
Erosão	Não
Alagamento	Não
Licenças Ambientais	
Tipo	Não possui informação no Relatório Técnico nº 16/2016/Geman/Deman/Sanesul
Validade	Não possui informação no Relatório Técnico nº 16/2016/Geman/Deman/Sanesul
Unidades de Conservação e Áreas Prioritárias para a Conservação	
Sobreposição com UC	Sim, APA IBRI
Sobreposição com Zona Amortecimento/UC	Não

Sobreposição com Área Prioritária Conservação	Não
Terras Indígenas, Quilombolas, Assentamentos Rurais	
Sobreposição Terras Indígenas	Não
Sobreposição com Zona de Perambulação	Não
Sobreposição com Quilombola	Não
Sobreposição com Assentamentos Rurais	Não

Fonte: IMASUL, SANESUL, FUNAI, ANA, DNPM, PERH-MS, CONAMA, CECA-MS, MMA, IPHAN, INCRA

Quadro 5: Quadro Síntese do Diagnóstico Ambiental da EEEB 004 Projetada, Sete Quedas, MS.

1.2.6 Estação Elevatória de Esgoto Bruto - EEEB 005 Projetada

1.2.6.1 Caracterização Geral da Área

A EEEB 005 Projetada, elevatória com função de recalque do esgoto bruto para a EET Sete Quedas Projetada, será implantada na esquina da Rua Afonso Pena com a Travessa José Palácio, coordenadas geográficas UTM (21 K) 697.623 E / 7.347.280 S (Figura 8).



Figura 8: Área prevista para implantação da EEEB 005 Projetada, Sete Quedas, MS.

A EEEB 005 Projetada, de acordo com o Sistema Interativo de Suporte ao Licenciamento Ambiental (SISLA) de MS, não se sobrepõe a Terras Indígenas, Áreas de Perambulação, Quilombolas e Assentamentos Rurais, porém se sobrepõe à Área de Proteção Ambiental Intermunicipal da Bacia do Rio Iguatemi.

A EEEB 005 Projetada também não está sobreposta a nenhuma Área Prioritária para a Conservação, Uso Sustentável e Repartição dos Benefícios da Biodiversidade

Brasileira (MMA, 2007), Cavidades Naturais Subterrâneas (MMA, 2016) e Sítios Arqueológicos (IPHAN, 2016).

A área não é objeto de processos minerários.

1.2.6.2 Passivos Ambientais

Não foram identificados passivos ambientais decorrentes de erosão na área da EEEB 005 Projetada.

1.2.6.3 Licenciamento Ambiental

Não possui informação no Relatório Técnico nº 16/2016/Geman/Deman/Sanesul.

1.2.6.4 Quadro Síntese - Diagnóstico Ambiental EEEB 005 Projetada

Dados Gerais	
Município	Sete Quedas
EEEB	005
Coordenadas geográficas (UTM)	(21 K) 697.623 E / 7.347.280 S
Zona	Urbana
EEEB	
Condição	Projetada
Hidrografia	
Bacia Hidrográfica	Paraná
Sub-bacia Hidrográfica	Rio Iguatemi
Aspectos Ambientais	
Infraestrutura na APP	Não
Vegetação interna	Não
Cortina Arbórea	Não se aplica
Bioma	Mata Atlântica
Processos minerários	Não
Cavidades naturais subterrâneas	Não
Sítios arqueológicos	Não
Passivos Ambientais	
Erosão	Não
Alagamento	Não
Licenças Ambientais	

Tipo	Não possui informação no Relatório Técnico nº 16/2016/Geman/Deman/Sanesul
Validade	Não possui informação no Relatório Técnico nº 16/2016/Geman/Deman/Sanesul
Unidades de Conservação e Áreas Prioritárias para a Conservação	
Sobreposição com UC	Sim, APA IBRI
Sobreposição com Zona Amortecimento/UC	Não
Sobreposição com Área Prioritária Conservação	Não
Terras Indígenas, Quilombolas, Assentamentos Rurais	
Sobreposição Terras Indígenas	Não
Sobreposição com Zona de Perambulação	Não
Sobreposição com Quilombola	Não
Sobreposição com Assentamentos Rurais	Não

Fonte: IMASUL, SANESUL, FUNAI, ANA, DNPM, PERH-MS, CONAMA, CECA-MS, MMA, IPHAN, INCRA

Quadro 6: Quadro Síntese do Diagnóstico Ambiental da EEEB 005 Projetada, Sete Quedas, MS.

2. PROGNÓSTICO AMBIENTAL

Unidade Operacional	Solução Proposta	Aspectos Gerais	Restrições Ambientais	Passivos Ambientais	Licenciamento Ações necessárias	Roteiro para o Licenciamento	Condicionantes	Outorga
Estações de Tratamento de Esgotos - ETE								
ETE Sete Quedas Projetada	Implantar infraestrutura completa	Necessidade de implantação de cortina arbórea; Necessidade de cercamento de toda a área; Pode haver necessidade de obter Autorização Ambiental para Supressão de Vegetação	O efluente deverá atender parâmetros para classe 2 das Resoluções CONAMA nº 357/2005 e 430/2011; Localização no Bioma Mata Atlântica - restrições para supressão de vegetação	Nenhum	Solicitar LP, LI e LO	Ver itens 5.1.1, 5.1.2, 5.1.3 e 5.4 (Item 8 - V 1)	Ver itens 6.1, 6.2 e 6.3 (Item 8 - V 1)	Solicitar outorga preventiva e Solicitar a outorga definitiva Ver item 7.2 (Item 8 - V 1)
Estações Elevatórias de Esgoto - EEE								
EEEB 001 Projetada	Implantar infraestrutura completa	Nada a destacar	Localização no Bioma Mata Atlântica - restrições para supressão de vegetação; Inserida em APA: solicitar anuência do conselho da UC	Nenhum	Solicitar LP e LO	Ver itens 5.2.1, 5.2.2 e 5.4 (Item 8 - V 1)	Ver itens 6.4 e 6.5 (Item 8 - V 1)	Não se aplica
EEEB 002 Projetada	Implantar infraestrutura completa	Nada a destacar	Localização no Bioma Mata Atlântica - restrições para supressão de vegetação; Inserida em APA: solicitar anuência do conselho da UC	Nenhum	Solicitar LP e LO	Ver itens 5.2.1, 5.2.2 e 5.4 (Item 8 - V 1)	Ver itens 6.4 e 6.5 (Item 8 - V 1)	Não se aplica

Unidade Operacional	Solução Proposta	Aspectos Gerais	Restrições Ambientais	Passivos Ambientais	Licenciamento Ações necessárias	Roteiro para o Licenciamento	Condicionantes	Outorga
EEEB 003 Projetada	Implantar infraestrutura completa	Nada a destacar	Localização no Bioma Mata Atlântica - restrições para supressão de vegetação; Inserida em APA: solicitar anuência do conselho da UC	Nenhum	Solicitar LP e LO	Ver itens 5.2.1, 5.2.2 e 5.4 (Item 8 - V 1)	Ver itens 6.4 e 6.5 (Item 8 - V 1)	Não se aplica
EEEB 004 Projetada	Implantar infraestrutura completa	Nada a destacar	Localização no Bioma Mata Atlântica - restrições para supressão de vegetação; Inserida em APA: solicitar anuência do conselho da UC	Nenhum	Solicitar LP e LO	Ver itens 5.2.1, 5.2.2 e 5.4 (Item 8 - V 1)	Ver itens 6.4 e 6.5 (Item 8 - V 1)	Não se aplica
EEEB 005 Projetada	Implantar infraestrutura completa	Nada a destacar	Localização no Bioma Mata Atlântica - restrições para supressão de vegetação; Inserida em APA: solicitar anuência do conselho da UC	Nenhum	Solicitar LP e LO	Ver itens 5.2.1, 5.2.2 e 5.4 (Item 8 - V 1)	Ver itens 6.4 e 6.5 (Item 8 - V 1)	Não se aplica

Quadro 7: Prognóstico Ambiental Sete Quedas, MS

AEGEA

Av. Brig. Faria Lima, 1744 - Cj.71
01451-910 - Jd. Paulistano
São Paulo - SP



Março 2017