



**GOVERNO DO ESTADO DE MATO GROSSO DO SUL**  
**CONSELHO GESTOR DE PARCERIA PÚBLICO-PRIVADA - CGPPP**  
**EMPRESA DE SANEAMENTO DE MATO GROSSO DO SUL S.A. - SANESUL**



## CADERNO 2 - MODELAGEM TÉCNICA

### Estudos de Engenharia, Ambiental e Social

ITEM 8 - PLANO DE MITIGAÇÃO E GESTÃO DOS IMPACTOS AMBIENTAIS

Volume 9 - Aparecida do Taboado

REV. 01 - Entrega Final



**AEGEA**

Procedimento de Manifestação de Interesse  
Março 2017

## SUMÁRIO

<b>1. DIAGNÓSTICO AMBIENTAL.....</b>	<b>6</b>
<b>1.1 Diagnóstico Ambiental das Unidades Operacionais Existentes.....</b>	<b>8</b>
<b>1.1.1 ETE Aparecida do Taboado.....</b>	<b>8</b>
<b>1.1.1.1 Caracterização Geral da Área .....</b>	<b>8</b>
<b>1.1.1.2 Corpo Hídrico Receptor.....</b>	<b>10</b>
<b>1.1.1.3 Passivos Ambientais .....</b>	<b>11</b>
<b>1.1.1.4 Licenciamento Ambiental .....</b>	<b>11</b>
<b>1.1.1.5 Outorga .....</b>	<b>11</b>
<b>1.1.1.6 Quadro Síntese - Diagnóstico Ambiental ETE Aparecida do Taboado</b>	
<b>11</b>	
<b>1.1.2 Estação Elevatória de Esgoto Bruto - EEEB 007 .....</b>	<b>13</b>
<b>1.1.2.1 Caracterização Geral da Área .....</b>	<b>13</b>
<b>1.1.2.2 Passivos Ambientais .....</b>	<b>14</b>
<b>1.1.2.3 Licenciamento Ambiental .....</b>	<b>14</b>
<b>1.1.2.4 Quadro Síntese - Diagnóstico Ambiental EEEB Final ou 007 .....</b>	<b>15</b>
<b>1.2 Diagnóstico Ambiental das Unidades Operacionais Projetadas .....</b>	<b>16</b>
<b>1.2.1 Estação Elevatória de Esgoto Bruto - EEEB 001 Projetada .....</b>	<b>16</b>
<b>1.2.1.1 Caracterização Geral da Área .....</b>	<b>16</b>
<b>1.2.1.2 Passivos Ambientais .....</b>	<b>17</b>
<b>1.2.1.3 Licenciamento Ambiental .....</b>	<b>17</b>
<b>1.2.1.4 Quadro Síntese - Diagnóstico Ambiental EEEB 001 Projetada.....</b>	<b>17</b>
<b>1.2.2 Estação Elevatória de Esgoto Bruto - EEEB 002 Projetada .....</b>	<b>18</b>
<b>1.2.2.1 Caracterização Geral da Área .....</b>	<b>18</b>
<b>1.2.2.2 Passivos Ambientais .....</b>	<b>19</b>
<b>1.2.2.3 Licenciamento Ambiental .....</b>	<b>19</b>
<b>1.2.2.4 Quadro Síntese - Diagnóstico Ambiental EEEB 002 Projetada.....</b>	<b>19</b>
<b>1.2.3 Estação Elevatória de Esgoto Bruto - EEEB 003 Projetada .....</b>	<b>20</b>
<b>1.2.3.1 Caracterização Geral da Área .....</b>	<b>20</b>
<b>1.2.3.2 Passivos Ambientais .....</b>	<b>21</b>
<b>1.2.3.3 Licenciamento Ambiental .....</b>	<b>21</b>
<b>1.2.3.4 Quadro Síntese - Diagnóstico Ambiental EEEB 003 Projetada.....</b>	<b>22</b>
<b>1.2.4 Estação Elevatória de Esgoto Bruto - EEEB 004 Projetada .....</b>	<b>23</b>

1.2.4.1	Caracterização Geral da Área .....	23
1.2.4.2	Passivos Ambientais .....	24
1.2.4.3	Licenciamento Ambiental .....	24
1.2.4.4	Quadro Síntese - Diagnóstico Ambiental EEEB 004 Projetada .....	24
1.2.5	Estação Elevatória de Esgoto Bruto - EEEB 005 Projetada .....	25
1.2.5.1	Caracterização Geral da Área .....	25
1.2.5.2	Passivos Ambientais .....	26
1.2.5.3	Licenciamento Ambiental .....	26
1.2.5.4	Quadro Síntese - Diagnóstico Ambiental EEEB 005 Projetada .....	26
1.2.6	Estação Elevatória de Esgoto Bruto - EEET 006 Projetada .....	27
1.2.6.1	Quadro Síntese - Diagnóstico Ambiental EEET 006 Projetada .....	27
2.	PROGNÓSTICO AMBIENTAL .....	29

## LISTA DE QUADROS

Quadro 1: Quadro Síntese do Diagnóstico Ambiental ETE Aparecida do Taboado, Aparecida do Taboado, MS. ....	13
Quadro 2: Quadro Síntese do Diagnóstico Ambiental EEEB 007, Aparecida do Taboado, MS. ....	16
Quadro 3: Quadro Síntese do Diagnóstico Ambiental da EEEB 001 Projetada, Aparecida do Taboado, MS. ....	18
Quadro 4: Quadro Síntese do Diagnóstico Ambiental da EEEB 002 Projetada, Aparecida do Taboado, MS. ....	20
Quadro 5: Quadro Síntese do Diagnóstico Ambiental da EEEB 003 Projetada, Aparecida do Taboado, MS. ....	22
Quadro 6: Quadro Síntese do Diagnóstico Ambiental da EEEB 004 Projetada, Aparecida do Taboado, MS. ....	25
Quadro 7: Quadro Síntese do Diagnóstico Ambiental da EEEB 005 Projetada, Aparecida do Taboado, MS. ....	27
Quadro 8: Quadro Síntese do Diagnóstico Ambiental da EEET 006 Projetada, Aparecida do Taboado, MS. ....	28
Quadro 9: Prognóstico Ambiental Aparecida do Taboado, MS.....	30

## LISTA DE FIGURAS

Figura 1: Localização das Unidades Operacionais existentes e projetadas na cidade de Aparecida do Taboado, MS.....	7
Figura 2: Vista aérea da ETE Aparecida do Taboado, Aparecida do Taboado, MS....	8
Figura 3: Vista aérea da ETE Aparecida do Taboado e entorno, Aparecida do Taboado, MS. ....	9
Figura 4: SISLA da ETE Aparecida do Taboado (IMASUL, 2016).....	10
Figura 5: Vista geral da ETEB 007, Aparecida do Taboado, MS.....	14
Figura 6: Área prevista para implantação da ETEB 001 Projetada, Aparecida do Taboado, MS. ....	16
Figura 7: Área prevista para implantação da ETEB 002 Projetada, Aparecida do Taboado, MS. ....	18
Figura 8: Área prevista para implantação da ETEB 003 Projetada, Aparecida do Taboado, MS. ....	21
Figura 9: Área prevista para implantação da ETEB 004 Projetada, Aparecida do Taboado, MS. ....	23
Figura 10: Área prevista para implantação da ETEB 005 Projetada, Aparecida do Taboado, MS. ....	25

## APRESENTAÇÃO

---

A AEGEA apresenta através deste documento o Plano de Mitigação e Gestão dos Impactos Ambientais das Estações de Tratamento de Esgotos e Estações Elevatórias de Esgotos de Aparecida do Taboado / MS, em cumprimento ao escopo do PROCEDIMENTO DE MANIFESTAÇÃO DE INTERESSE - PMI Nº 01/2016 da EMPRESA DE SANEAMENTO DE MATO GROSSO DO SUL - SANESUL.

Este Plano tem como finalidade apresentar o diagnóstico e o prognóstico ambiental das unidades operacionais e da solução adotada, apontando os principais aspectos geradores de impactos ambientais, a situação com relação ao licenciamento ambiental e outorga, bem como as ações necessárias para a mitigação dos impactos que envolvem, entre outras iniciativas, a implantação de programas de Educação Ambiental e de Monitoramento e Gestão Ambiental.

## 1. DIAGNÓSTICO AMBIENTAL

---

A cidade de Aparecida do Taboado possui uma Estação de Tratamento de Esgotos (ETE) e uma Estação Elevatória de Esgoto Bruto (EEEB), ambas em operação. Possui, ainda, áreas selecionadas para a implantação de cinco Estações Elevatórias de Esgoto Bruto (EEEB) projetadas (Figura 1 Erro! Fonte de referência não encontrada.).



**Figura 1: Localização das Unidades Operacionais existentes e projetadas na cidade de Aparecida do Taboado, MS.**

## 1.1 Diagnóstico Ambiental das Unidades Operacionais Existentes

### 1.1.1 ETE Aparecida do Taboado

#### 1.1.1.1 Caracterização Geral da Área

A ETE Aparecida do Taboado está localizada na zona urbana de Aparecida do Taboado, com acesso pela Avenida Pedro Pedrossian, coordenadas geográficas UTM (22 K) 490.589 E / 7.779.244 S, distante 300 m do corpo receptor. Encontra-se totalmente cercada com telas e portão com trancas para pedestres, com cortina arbórea (Figuras 2 e 3).



Figura 2: Vista aérea da ETE Aparecida do Taboado, Aparecida do Taboado, MS.





**Figura 3: Vista aérea da ETE Aparecida do Taboado e entorno, Aparecida do Taboado, MS.**

A ETE Aparecida do Taboado, de acordo com o Sistema Interativo de Suporte ao Licenciamento Ambiental (SISLA) de MS, não se sobrepõe a nenhuma Unidade de Conservação ou Zonas de Amortecimento, nem a Terras Indígenas, Áreas de Perambulação, Quilombolas e Assentamentos Rurais (Figura 4).

A ETE Aparecida do Taboado também não sobrepõe nenhuma Área Prioritária para a Conservação, Uso Sustentável e Repartição dos Benefícios da Biodiversidade Brasileira (MMA, 2007), Cavidades Naturais Subterrâneas (MMA, 2016) e Sítios Arqueológicos (IPHAN, 2016).

A área não é objeto de processos minerários.

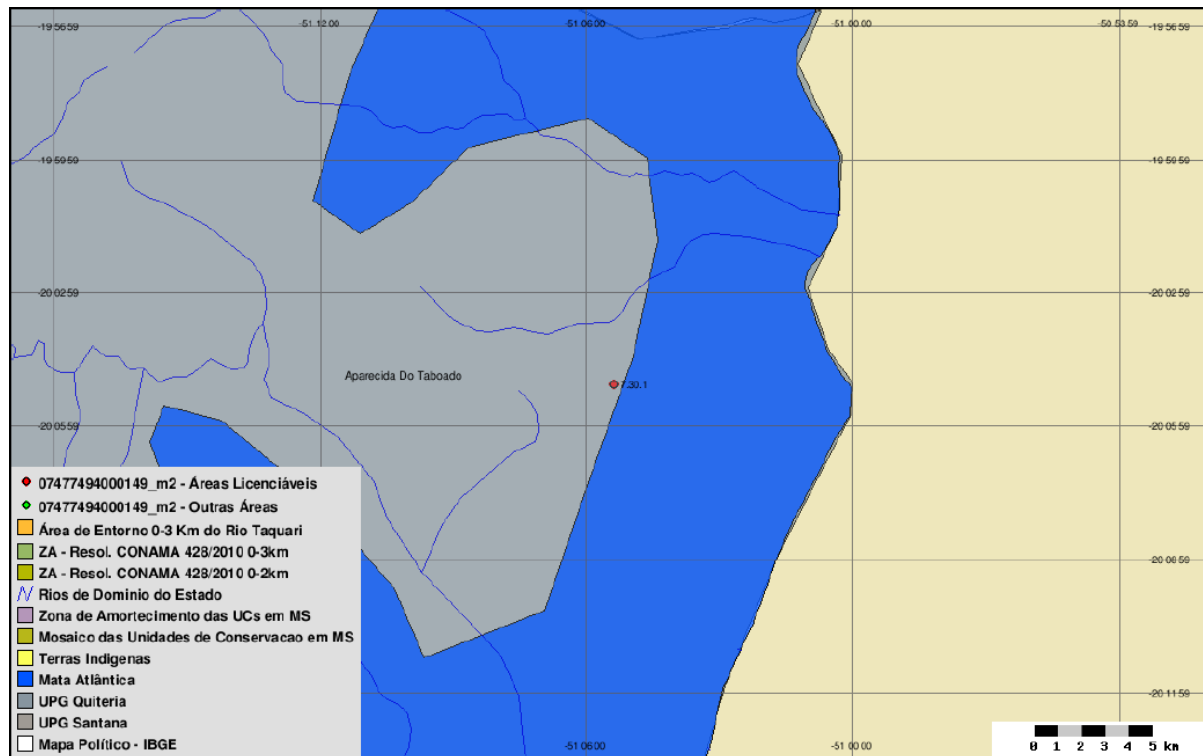


Figura 4: SISLA da ETE Aparecida do Taboado (IMASUL, 2016)

Na visita técnica não foi detectado qualquer acidente ou incidente com pessoas, animais silvestres ou domésticos e não foi registrada a presença de insetos e vetores no local.

Os resíduos sólidos retidos no gradeamento, juntamente com o lodo desidratado no leito de secagem, são enviados para a área de disposição final de resíduos sólidos (lixão) do município de Aparecida do Taboado.

### 1.1.1.2 Corpo Hídrico Receptor

O corpo hídrico receptor dos efluentes da ETE Aparecida do Taboado é o córrego Rondinha, enquadrado como Corpo de Água Doce de Classe 2. Entretanto, após as intervenções previstas na solução proposta (ampliação da ETE), um novo emissário lançará os efluentes no rio Paraná, também enquadrado como Corpo de Água Doce de Classe 2. Em ambos os casos, nesta classificação, as águas podem ser destinadas ao abastecimento para consumo humano, após tratamento convencional, à proteção das comunidades aquáticas, à recreação de contato primário, tais como natação, esqui aquático e mergulho, à irrigação de hortaliças, plantas frutíferas e de parques,

jardins, campos de esporte e lazer, com os quais o público possa vir a ter contato direto e à aquicultura e à atividade de pesca (CONAMA nº 357/2005).

#### 1.1.1.3 Passivos Ambientais

Não foram identificados passivos ambientais decorrentes de vazamentos, erosão e de acondicionamento de resíduos sólidos na área da ETE Aparecida do Taboado.

#### 1.1.1.4 Licenciamento Ambiental

A ETE Aparecida do Taboado possui Requerimento de Renovação de Licença de Operação (RLO) nº 23/2015 - processo nº 23/101212/2008, com validade até 12/01/2019 e Requerimento de Renovação de Licença de Instalação Ampliação nº 23/172169/2014 - processo nº 23/107158/2014 para implantação do emissário até o Rio Paraná.

#### 1.1.1.5 Outorga

A ETE Aparecida do Taboado está cadastrada no Cadastro Estadual de Recursos Hídricos, sob a declaração de uso DURH000147, mas a outorga ainda não foi solicitada.

O novo emissário a ser construído até o Rio Paraná foi cadastrado no Cadastro Nacional de Recursos Hídricos (CNARH) sob o nº 50.0.0083236/00, declaração nº 219464.

#### 1.1.1.6 Quadro Síntese - Diagnóstico Ambiental ETE Aparecida do Taboado

Dados Gerais	
Município	Aparecida do Taboado
ETE	Aparecida do Taboado
Coordenadas geográficas (UTM)	(22 K) 490.589 E / 7.779.244 S
Zona	Urbana
ETE	

Condição	Implantada, em operação
Tipo de tratamento	UASB + Biofiltro Aerado Submerso
Ocorrência de odor	Sim
Cercamento	Sim
Destinação dos resíduos retidos no gradeamento	Área de disposição final de resíduos sólidos (lixão) de Aparecida do Taboado
Presença de insetos	Não
Presença de animais	Não
Presença de pessoas não autorizadas	Não
Hidrografia	
Bacia Hidrográfica	Paraná
Sub-bacia Hidrográfica	Rio Quitéria
Corpo receptor	Córrego Rondinha, após a ampliação, Rio Paraná
Classificação corpo receptor (Conama/CECA)	2
Coordenadas geográficas do emissário (UTM)	Córrego Rondinha (22 K) 490.987 E / 7.779.375 S Rio Paraná (22 K) 497.849 E / 7.777.857 S
Aspectos Ambientais	
Infraestrutura na APP	Não
Vegetação interna	Árvores esparsas
Cortina Arbórea	Sim
Bioma	Cerrado
Processos minerários	Não
Cavidades naturais subterrâneas	Não
Sítios arqueológicos	Não
Passivos Ambientais	
Vazamentos	Não
Erosão	Não
Acondicionamento de resíduos sólidos	Não
Lançamento do efluente (emissário)	Não
Alagamento	Não
Licenças Ambientais	
Tipo	Requerimento de Renovação de Licença de Operação n° 23/2015 - processo n° 23/101212/2008 Requerimento de Renovação de Licença de Instalação Ampliação n° 23/172169/2014 - processo n° 23/107158/2014
Validade	Não especificadas no Relatório Técnico n° 16/2016/Geman/Deman/Sanesul
Outorga	
Outorga efluente (emissário)	Córrego Rondinha: Cadastro Estadual de Recursos Hídricos, sob a declaração de uso DURH000147, sem solicitação de outorga. Rio Paraná: Cadastro Nacional de Recursos Hídricos (CNARH) n° 50.0.0083236/00, sob declaração n° 219464, sem solicitação de outorga.

Outorga preventiva	Não se aplica
<b>Unidades de Conservação e Áreas Prioritárias para a Conservação</b>	
Sobreposição com UC	Não
Sobreposição com Zona Amortecimento/UC	Não
Sobreposição com Área Prioritária Conservação	Não
<b>Terras Indígenas, Quilombolas, Assentamentos Rurais</b>	
Sobreposição Terras Indígenas	Não
Sobreposição com Zona de Perambulação	Não
Sobreposição com Quilombola	Não
Sobreposição com Assentamentos Rurais	Não
<b>Solução Proposta</b>	
Localização	A mesma
Tratamento	O mesmo
Implantação de infraestrutura	Sim

Fontes: IMASUL, SANESUL, FUNAI, ANA, DNPM, PERH-MS, CONAMA, CECA-MS, MMA, IPHAN, INCRA

**Quadro 1: Quadro Síntese do Diagnóstico Ambiental ETE Aparecida do Taboado, Aparecida do Taboado, MS.**

### 1.1.2 Estação Elevatória de Esgoto Bruto - EEEB 007

#### 1.1.2.1 Caracterização Geral da Área

A EEEB 007, com função de recalque final para alimentação da ETE, localiza-se na zona urbana de Aparecida do Taboado, na Avenida João Pedro Pedrossian com Rua Sete de Setembro, dentro da área da ETE Aparecida do Taboado, coordenadas geográficas UTM (22 K) 490.600 E / 7.779.190 S. Encontra-se totalmente cercada com telas e portão com trancas para pedestres, com vegetação esparsa em seu interior e com cortina arbórea em parte do entorno (Figura 6).



Figura 5: Vista geral da EEEB 007, Aparecida do Taboado, MS.

A EEEB 007, de acordo com o Sistema Interativo de Suporte ao Licenciamento Ambiental (SISLA) de MS, não se sobrepõe a nenhuma Unidade de Conservação ou Zonas de Amortecimento, nem a Terras Indígenas, Áreas de Perambulação, Quilombolas e Assentamentos Rurais.

A EEEB 007 não também não sobrepõe a nenhuma Área Prioritária para a Conservação, Uso Sustentável e Repartição dos Benefícios da Biodiversidade Brasileira (MMA, 2007), Cavidades Naturais Subterrâneas (MMA, 2016) e Sítios Arqueológicos (IPHAN, 2016).

Os resíduos sólidos retidos na grade e na caixa são retirados manualmente, armazenados em caçamba e enviados para a área de disposição final de resíduos sólidos (lixão) do município de Aparecida do Taboado.

A área não é objeto de processos minerários.

#### 1.1.2.2 Passivos Ambientais

Não foram identificados passivos ambientais decorrentes de vazamentos, erosão e de acondicionamento de resíduos sólidos na área da EEEB.

#### 1.1.2.3 Licenciamento Ambiental

A EEEB 007 possui Requerimento de Renovação Licença de Instalação (RLI) n° 61/450880/2016 - processo n° 61/400278/2016.

### 1.1.2.4 Quadro Síntese - Diagnóstico Ambiental EEEB Final ou 007

Dados Gerais	
Município	Aparecida do Taboado
EEEB	007
Coordenadas geográficas (UTM)	(22 K) 490.600 E / 7.779.190 S
Zona	Urbana
EEEB	
Condição	Implantada
Ocorrência de odor	Sim
Cercamento	Sim
Destinação dos resíduos retidos no gradeamento	Área de disposição final de resíduos sólidos (lixão)
Presença de insetos	Não
Presença de animais	Não
Presença de pessoas não autorizadas	Não
Hidrografia	
Bacia Hidrográfica	Paraná
Sub-bacia Hidrográfica	Rio Quitéria
Corpo receptor	Córrego Rondinha
Aspectos Ambientais	
Infraestrutura na APP	Sim
Vegetação interna	Árvores esparsas
Cortina Arbórea	Sim
Bioma	Cerrado
Processos minerários	Não
Cavidades naturais subterrâneas	Não
Sítios arqueológicos	Não
Passivos Ambientais	
Vazamentos	Não
Erosão	Não
Acondicionamento de resíduos sólidos	Não
Alagamento	Não
Licenças Ambientais	
Tipo	Não possui informação no Relatório Técnico nº 16/2016/Geman/Deman/Sanesul
Validade	Não possui informação no Relatório Técnico nº 16/2016/Geman/Deman/Sanesul
Unidades de Conservação e Áreas Prioritárias para a Conservação	
Sobreposição com UC	Não
Sobreposição com Zona Amortecimento/UC	Não
Sobreposição com Área Prioritária Conservação	Não
Terras Indígenas, Quilombolas, Assentamentos Rurais	
Sobreposição Terras Indígenas	Não
Sobreposição com Zona de Perambulação	Não

Sobreposição com Quilombola	Não
Sobreposição com Assentamentos Rurais	Não
Solução Proposta	
Localização	A mesma
Implantação de infraestrutura	Não
Implantação de novos equipamentos	Sim

Fonte: IMASUL, SANESUL, FUNAI, ANA, DNPM, PERH-MS, CONAMA, CECA-MS, MMA, IPHAN, INCRA

**Quadro 2: Quadro Síntese do Diagnóstico Ambiental EEEB 007, Aparecida do Taboado, MS.**

## 1.2 Diagnóstico Ambiental das Unidades Operacionais Projetadas

### 1.2.1 Estação Elevatória de Esgoto Bruto - EEEB 001 Projetada

#### 1.2.1.1 Caracterização Geral da Área

A EEEB 001 Projetada será implantada na zona urbana de Aparecida do Taboado, na Alameda Orquídea, coordenadas geográficas UTM (22 K) 491.224 E / 7.780.170 S (Figura 7).



**Figura 6: Área prevista para implantação da EEEB 001 Projetada, Aparecida do Taboado, MS.**

A EEEB 001 Projetada, de acordo com o Sistema Interativo de Suporte ao Licenciamento Ambiental (SISLA) de MS, não se sobrepõe a nenhuma Unidade de Conservação ou Zonas de Amortecimento, nem a Terras Indígenas, Áreas de Perambulação, Quilombolas e Assentamentos Rurais.



A EEEB 001 Projetada também não sobrepõe nenhuma Área Prioritária para a Conservação, Uso Sustentável e Repartição dos Benefícios da Biodiversidade Brasileira (MMA, 2007), Cavidades Naturais Subterrâneas (MMA, 2016) e Sítios Arqueológicos (IPHAN, 2016).

A área não é objeto de processos minerários.

#### 1.2.1.2 Passivos Ambientais

Não foram identificados passivos ambientais decorrentes de erosão na área da futura EEEB.

#### 1.2.1.3 Licenciamento Ambiental

Não possui informação no Relatório Técnico nº 16/2016/Geman/Deman/Sanesul.

#### 1.2.1.4 Quadro Síntese - Diagnóstico Ambiental EEEB 001 Projetada

Dados Gerais	
Município	Aparecida do Taboado
EEEB	001
Coordenadas geográficas (UTM)	(22 K) 491.178 E / 7.780.249 S
Zona	Urbana
EEEB	
Condição	Projetada
Hidrografia	
Bacia Hidrográfica	Paraná
Sub-bacia Hidrográfica	Rio Quitéria
Aspectos Ambientais	
Infraestrutura na APP	Não
Vegetação interna	Não
Cortina Arbórea	Não
Bioma	Cerrado
Processos minerários	Não
Cavidades naturais subterrâneas	Não
Sítios arqueológicos	Não
Passivos Ambientais	
Erosão	Não

Alagamento	Não
<b>Licenças Ambientais</b>	
Tipo	Não possui informação no Relatório Técnico nº 16/2016/Geman/Deman/Sanesul
Vencimento	Não possui informação no Relatório Técnico nº 16/2016/Geman/Deman/Sanesul
<b>Unidades de Conservação e Áreas Prioritárias para a Conservação</b>	
Sobreposição com UC	Não
Sobreposição com Zona Amortecimento/UC	Não
Sobreposição com Área Prioritária Conservação	Não
<b>Terras Indígenas, Quilombolas, Assentamentos Rurais</b>	
Sobreposição Terras Indígenas	Não
Sobreposição com Zona de Perambulação	Não
Sobreposição com Quilombola	Não
Sobreposição com Assentamentos Rurais	Não

IMASUL, SANESUL, FUNAI, ANA, DNPM, PERH-MS, CONAMA, CECA-MS, MMA, IPHAN, INCRA

**Quadro 3: Quadro Síntese do Diagnóstico Ambiental da EEEB 001 Projetada, Aparecida do Taboado, MS.**

## 1.2.2 Estação Elevatória de Esgoto Bruto - EEEB 002 Projetada

### 1.2.2.1 Caracterização Geral da Área

A EEEB 002 Projetada será implantada na zona urbana de Aparecida do Taboado, na Avenida João Pedro Pedrossian, coordenadas geográficas UTM (22 K) 490.400 E / 7.778.164 S (Figura 8).



**Figura 7: Área prevista para implantação da EEEB 002 Projetada, Aparecida do Taboado, MS.**

A EEEB 002 Projetada, de acordo com o Sistema Interativo de Suporte ao Licenciamento Ambiental (SISLA) de MS, não se sobrepõe a nenhuma Unidade de Conservação ou Zonas de Amortecimento, nem a Terras Indígenas, Áreas de Perambulação, Quilombolas e Assentamentos Rurais.

A EEEB 002 Projetada também não sobrepõe nenhuma Área Prioritária para a Conservação, Uso Sustentável e Repartição dos Benefícios da Biodiversidade Brasileira (MMA, 2007), Cavidades Naturais Subterrâneas (MMA, 2016) e Sítios Arqueológicos (IPHAN, 2016).

A área não é objeto de processos minerários.

#### 1.2.2.2 Passivos Ambientais

Não foram identificados passivos ambientais decorrentes de erosão na área da futura EEEB.

#### 1.2.2.3 Licenciamento Ambiental

Não possui informação no Relatório Técnico nº 16/2016/Geman/Deman/Sanesul.

#### 1.2.2.4 Quadro Síntese - Diagnóstico Ambiental EEEB 002 Projetada

Dados Gerais	
Município	Aparecida do Taboado
EEEB	002
Coordenadas geográficas (UTM)	(22 K) 490.400 E / 7.778.164 S
Zona	Urbana
EEEB	
Condição	Projetada
Hidrografia	
Bacia Hidrográfica	Paraná
Sub-bacia Hidrográfica	Rio Quitéria
Aspectos Ambientais	
Infraestrutura na APP	Não
Vegetação interna	Não
Cortina Arbórea	Não
Bioma	Cerrado

Processos minerários	Não
Cavidades naturais subterrâneas	Não
Sítios arqueológicos	Não
<b>Passivos Ambientais</b>	
Erosão	Não
Alagamento	Não
<b>Licenças Ambientais</b>	
Tipo	Não possui informação no Relatório Técnico nº 16/2016/Geman/Deman/Sanesul
Vencimento	Não possui informação no Relatório Técnico nº 16/2016/Geman/Deman/Sanesul
<b>Unidades de Conservação e Áreas Prioritárias para a Conservação</b>	
Sobreposição com UC	Não
Sobreposição com Zona Amortecimento/UC	Não
Sobreposição com Área Prioritária Conservação	Não
<b>Terras Indígenas, Quilombolas, Assentamentos Rurais</b>	
Sobreposição Terras Indígenas	Não
Sobreposição com Zona de Perambulação	Não
Sobreposição com Quilombola	Não
Sobreposição com Assentamentos Rurais	Não

IMASUL, SANESUL, FUNAI, ANA, DNPM, PERH-MS, CONAMA, CECA-MS, MMA, IPHAN, INCRA

**Quadro 4: Quadro Síntese do Diagnóstico Ambiental da EEEB 002 Projetada, Aparecida do Taboado, MS.**

### 1.2.3 Estação Elevatória de Esgoto Bruto - EEEB 003 Projetada

#### 1.2.3.1 Caracterização Geral da Área

A EEEB 003 Projetada será implantada na zona urbana de Aparecida do Taboado, na Rua Coxim com a Rua Amauri Ramos Firquim, coordenadas geográficas UTM (22 K) 488.188 E / 7.777.497 S (Figura 9).



**Figura 8: Área prevista para implantação da EEEB 003 Projetada, Aparecida do Taboado, MS.**

A EEEB 003 Projetada, de acordo com o Sistema Interativo de Suporte ao Licenciamento Ambiental (SISLA) de MS, não se sobrepõe a nenhuma Unidade de Conservação ou Zonas de Amortecimento, nem a Terras Indígenas, Áreas de Perambulação, Quilombolas e Assentamentos Rurais.

A EEEB 003 Projetada também não sobrepõe nenhuma Área Prioritária para a Conservação, Uso Sustentável e Repartição dos Benefícios da Biodiversidade Brasileira (MMA, 2007), Cavidades Naturais Subterrâneas (MMA, 2016) e Sítios Arqueológicos (IPHAN, 2016).

A área não é objeto de processos minerários.

### **1.2.3.2 Passivos Ambientais**

Não foram identificados passivos ambientais decorrentes de erosão na área da futura EEEB.

### **1.2.3.3 Licenciamento Ambiental**

Não possui informação no Relatório Técnico nº 16/2016/Geman/Deman/Sanesul.

### 1.2.3.4 Quadro Síntese - Diagnóstico Ambiental EEEB 003 Projetada

Dados Gerais	
Município	Aparecida do Taboado
EEEB	003
Coordenadas geográficas (UTM)	(22 K) 488.188 E / 7.777.497 S
Zona	Urbana
EEEB	
Condição	Projetada
Hidrografia	
Bacia Hidrográfica	Paraná
Sub-bacia Hidrográfica	Rio Quitéria
Aspectos Ambientais	
Infraestrutura na APP	Não
Vegetação interna	Não
Cortina Arbórea	Não
Bioma	Cerrado
Processos minerários	Não
Cavidades naturais subterrâneas	Não
Sítios arqueológicos	Não
Passivos Ambientais	
Erosão	Não
Alagamento	Não
Licenças Ambientais	
Tipo	Não possui informação no Relatório Técnico nº 16/2016/Geman/Deman/Sanesul
Vencimento	Não possui informação no Relatório Técnico nº 16/2016/Geman/Deman/Sanesul
Unidades de Conservação e Áreas Prioritárias para a Conservação	
Sobreposição com UC	Não
Sobreposição com Zona Amortecimento/UC	Não
Sobreposição com Área Prioritária Conservação	Não
Terras Indígenas, Quilombolas, Assentamentos Rurais	
Sobreposição Terras Indígenas	Não
Sobreposição com Zona de Perambulação	Não
Sobreposição com Quilombola	Não
Sobreposição com Assentamentos Rurais	Não

IMASUL, SANESUL, FUNAI, ANA, DNPM, PERH-MS, CONAMA, CECA-MS, MMA, IPHAN, INCRA

#### Quadro 5: Quadro Síntese do Diagnóstico Ambiental da EEEB 003 Projetada, Aparecida do Taboado, MS.

## 1.2.4 Estação Elevatória de Esgoto Bruto - EEEB 004 Projetada

### 1.2.4.1 Caracterização Geral da Área

A EEEB 004 Projetada será implantada na zona urbana de Aparecida do Taboado, na Rua Guanabara com a Avenida Campo Grande, coordenadas geográficas UTM (22 K) 488.954 E / 7.777.375 S (Figura 10).



Figura 9: Área prevista para implantação da EEEB 004 Projetada, Aparecida do Taboado, MS.

A EEEB 004 Projetada, de acordo com o Sistema Interativo de Suporte ao Licenciamento Ambiental (SISLA) de MS, não se sobrepõe a nenhuma Unidade de Conservação ou Zonas de Amortecimento, nem a Terras Indígenas, Áreas de Perambulação, Quilombolas e Assentamentos Rurais.

A EEEB 004 Projetada também não sobrepõe nenhuma Área Prioritária para a Conservação, Uso Sustentável e Repartição dos Benefícios da Biodiversidade Brasileira (MMA, 2007), Cavidades Naturais Subterrâneas (MMA, 2016) e Sítios Arqueológicos (IPHAN, 2016).

A área não é objeto de processos minerários.

#### 1.2.4.2 Passivos Ambientais

Não foram identificados passivos ambientais decorrentes de erosão na área da futura EEEB.

#### 1.2.4.3 Licenciamento Ambiental

Não possui informação no Relatório Técnico nº 16/2016/Geman/Deman/Sanesul.

#### 1.2.4.4 Quadro Síntese - Diagnóstico Ambiental EEEB 004 Projetada

Dados Gerais	
Município	Aparecida do Taboado
EEEB	004
Coordenadas geográficas (UTM)	(22 K) 488.954 E / 7.777.375 S
Zona	Urbana
EEEB	
Condição	Projetada
Hidrografia	
Bacia Hidrográfica	Paraná
Sub-bacia Hidrográfica	Rio Quitéria
Aspectos Ambientais	
Infraestrutura na APP	Não
Vegetação interna	Não
Cortina Arbórea	Não
Bioma	Cerrado
Processos minerários	Não
Cavidades naturais subterrâneas	Não
Sítios arqueológicos	Não
Passivos Ambientais	
Erosão	Não
Alagamento	Não
Licenças Ambientais	
Tipo	Não possui informação no Relatório Técnico nº 16/2016/Geman/Deman/Sanesul
Vencimento	Não possui informação no Relatório Técnico nº 16/2016/Geman/Deman/Sanesul
Unidades de Conservação e Áreas Prioritárias para a Conservação	
Sobreposição com UC	Não
Sobreposição com Zona Amortecimento/UC	Não



Sobreposição com Área Prioritária Conservação	Não
<b>Terras Indígenas, Quilombolas, Assentamentos Rurais</b>	
Sobreposição Terras Indígenas	Não
Sobreposição com Zona de Perambulação	Não
Sobreposição com Quilombola	Não
Sobreposição com Assentamentos Rurais	Não

IMASUL, SANESUL, FUNAI, ANA, DNPM, PERH-MS, CONAMA, CECA-MS, MMA, IPHAN, INCRA

**Quadro 6: Quadro Síntese do Diagnóstico Ambiental da EEEB 004 Projetada, Aparecida do Taboado, MS.**

## 1.2.5 Estação Elevatória de Esgoto Bruto - EEEB 005 Projetada

### 1.2.5.1 Caracterização Geral da Área

A EEEB 005 Projetada será implantada na zona urbana de Aparecida do Taboado, na Rua Manoel R. de Castro, coordenadas geográficas UTM (22 K) 489.552 E / 7.781.528 S (Figura 9 Erro! Fonte de referência não encontrada.).



Figura 10: Área prevista para implantação da EEEB 005 Projetada, Aparecida do Taboado, MS.

A EEEB 005 Projetada, de acordo com o Sistema Interativo de Suporte ao Licenciamento Ambiental (SISLA) de MS, não se sobrepõe a nenhuma Unidade de Conservação ou Zonas de Amortecimento, nem a Terras Indígenas, Áreas de Perambulação, Quilombolas e Assentamentos Rurais.

A EEEB 005 Projetada também não sobrepõe nenhuma Área Prioritária para a Conservação, Uso Sustentável e Repartição dos Benefícios da Biodiversidade

Brasileira (MMA, 2007), Cavidades Naturais Subterrâneas (MMA, 2016) e Sítios Arqueológicos (IPHAN, 2016).

A área não é objeto de processos minerários.

#### 1.2.5.2 Passivos Ambientais

Não foram identificados passivos ambientais decorrentes de erosão na área da futura EEEB.

#### 1.2.5.3 Licenciamento Ambiental

Não possui informação no Relatório Técnico nº 16/2016/Geman/Deman/Sanesul.

#### 1.2.5.4 Quadro Síntese - Diagnóstico Ambiental EEEB 005 Projetada

Dados Gerais	
Município	Aparecida do Taboado
EEEB	005
Coordenadas geográficas (UTM)	(22 K) 489.552 E / 7.781.528 S
Zona	Urbana
EEEB	
Condição	Projetada
Hidrografia	
Bacia Hidrográfica	Paraná
Sub-bacia Hidrográfica	Rio Quitéria
Aspectos Ambientais	
Infraestrutura na APP	Não
Vegetação interna	Sim, Esparsa
Cortina Arbórea	Não
Bioma	Cerrado
Processos minerários	Não
Cavidades naturais subterrâneas	Não
Sítios arqueológicos	Não
Passivos Ambientais	
Erosão	Não
Alagamento	Não

Licenças Ambientais	
Tipo	Não possui informação no Relatório Técnico nº 16/2016/Geman/Deman/Sanesul
Vencimento	Não possui informação no Relatório Técnico nº 16/2016/Geman/Deman/Sanesul
Unidades de Conservação e Áreas Prioritárias para a Conservação	
Sobreposição com UC	Não
Sobreposição com Zona Amortecimento/UC	Não
Sobreposição com Área Prioritária Conservação	Não
Terras Indígenas, Quilombolas, Assentamentos Rurais	
Sobreposição Terras Indígenas	Não
Sobreposição com Zona de Perambulação	Não
Sobreposição com Quilombola	Não
Sobreposição com Assentamentos Rurais	Não

IMASUL, SANESUL, FUNAI, ANA, DNPM, PERH-MS, CONAMA, CECA-MS, MMA, IPHAN, INCRA

**Quadro 7: Quadro Síntese do Diagnóstico Ambiental da EEEB 005 Projetada, Aparecida do Taboado, MS.**

### 1.2.6 Estação Elevatória de Esgoto Bruto - EEET 006 Projetada

#### 1.2.6.1 Quadro Síntese - Diagnóstico Ambiental EEET 006 Projetada

Dados Gerais	
Município	Aparecida do Taboado
EEET	006
Coordenadas geográficas (UTM)	(22 K) 490.829 E / 7.779.119 S
Zona	Urbana
EEET	
Condição	Projetada
Hidrografia	
Bacia Hidrográfica	Paraná
Sub-bacia Hidrográfica	Rio Quitéria
Aspectos Ambientais	
Infraestrutura na APP	Não
Vegetação interna	Sim, Esparsa
Cortina Arbórea	Não
Bioma	Cerrado
Cavidades naturais subterrâneas	Não
Sítios arqueológicos	Não
Licenças Ambientais	
Tipo	Será objeto de Licenciamento Ambiental
Vencimento	Não se aplica

<b>Unidades de Conservação e Áreas Prioritárias para a Conservação</b>	
Sobreposição com UC	Não
Sobreposição com Zona Amortecimento/UC	Não
Sobreposição com Área Prioritária Conservação	Não
<b>Terras Indígenas, Quilombolas, Assentamentos Rurais</b>	
Sobreposição Terras Indígenas	Não
Sobreposição com Zona de Perambulação	Não
Sobreposição com Quilombola	Não
Sobreposição com Assentamentos Rurais	Não

IMASUL, SANESUL, FUNAI, ANA, DNPM, PERH-MS, CONAMA, CECA-MS, MMA, IPHAN, INCRA

**Quadro 8: Quadro Síntese do Diagnóstico Ambiental da EEET 006 Projetada, Aparecida do Taboado, MS.**

## 2. PROGNÓSTICO AMBIENTAL

Unidade Operacional	Solução Proposta	Aspectos Gerais	Restrições Ambientais	Passivos Ambientais	Licenciamento Ações necessárias	Roteiro para o Licenciamento	Condicionantes	Outorga
<b>Estações de Tratamento de Esgotos - ETE</b>								
ETE Aparecida do Taboado	Ampliar a infraestrutura existente com implantação das adequações projetadas para refino do tratamento	Nada a destacar	O efluente deverá atender parâmetros para classe 2 das Resoluções CONAMA nº 357/2005 e 430/2011	Nenhum	Obter a LO requerida em 2015; Obter LI de ampliação requerida em 2014 e Solicitar LO; Solicitar LI de Ampliação e Solicitar LO	Ver itens 5.1.4 e 5.4 (Item 8 - V 1); Ver itens 5.1.3 e 5.4 (Item 8 - V 1); Ver itens 5.1.5 e 5.4 (Item 8 - V 1)	Ver item 6.3 (Item 8 - V 1); Ver itens 6.2 e 6.3 (Item 8 - V 1); Ver itens 6.2 e 6.3 (Item 8 - V 1)	Solicitar a outorga definitiva Ver item 7.1 (Item 8 - V 1)
<b>Estações Elevatórias de Esgoto - EEE</b>								
EEEB 007	Manter infraestrutura existente e implantar novos equipamentos	Localizada em APP	Nenhuma	Nenhum	Solicitar LO	Ver itens 5.2.2 e 5.4 (Item 8 - V 1)	Ver item 6.5 (Item 8 - V 1)	Não se aplica
EEEB 001 Projetada	Implantar infraestrutura completa	Nada a destacar	Nenhuma	Nenhum	Solicitar LP e LO	Ver itens 5.2.1, 5.2.2 e 5.4 (Item 8 - V 1)	Ver itens 6.4 e 6.5 (Item 8 - V 1)	Não se aplica
EEEB 002 Projetada	Implantar infraestrutura completa	Nada a destacar	Nenhuma	Nenhum	Solicitar LP e LO	Ver itens 5.2.1, 5.2.2 e 5.4 (Item 8 - V 1)	Ver itens 6.4 e 6.5 (Item 8 - V 1)	Não se aplica
EEEB 003 Projetada	Implantar infraestrutura completa	Nada a destacar	Nenhuma	Nenhum	Solicitar LP e LO	Ver itens 5.2.1, 5.2.2 e 5.4 (Item 8 - V 1)	Ver itens 6.4 e 6.5 (Item 8 - V 1)	Não se aplica

Unidade Operacional	Solução Proposta	Aspectos Gerais	Restrições Ambientais	Passivos Ambientais	Licenciamento Ações necessárias	Roteiro para o Licenciamento	Condicionantes	Outorga
EEEB 004 Projetada	Implantar infraestrutura completa	Nada a destacar	Nenhuma	Nenhum	Solicitar LP e LO	Ver itens 5.2.1, 5.2.2 e 5.4 (Item 8 - V 1)	Ver itens 6.4 e 6.5 (Item 8 - V 1)	Não se aplica
EEEB 005 Projetada	Implantar infraestrutura completa	Nada a destacar	Nenhuma	Nenhum	Solicitar LP e LO	Ver itens 5.2.1, 5.2.2 e 5.4 (Item 8 - V 1)	Ver itens 6.4 e 6.5 (Item 8 - V 1)	Não se aplica
EEET 006 Projetada	Implantar infraestrutura completa	Nada a destacar	Nenhuma	Nenhum	Solicitar LP e LO	Ver itens 5.2.1, 5.2.2 e 5.4 (Item 8 - V 1)	Ver itens 6.4 e 6.5 (Item 8 - V 1)	Não se aplica

**Quadro 9: Prognóstico Ambiental Aparecida do Taboado, MS**

# **AEGEA**

Av. Brig. Faria Lima, 1744 - Cj.71  
01451-910 - Jd. Paulistano  
São Paulo - SP



Março 2017